

โครงการจัดสรรที่ดิน เดอะแนเชอรัล โฮม รังสิต

ของบริษัท วิลล่า คุณาลัย จำกัด (มหาชน)
(เจ้าของโครงการเดิม: บริษัท แนเชอรัล พาร์ค จำกัด (มหาชน))



16/01/67



รายงานผลการปฏิบัติตามมาตรการป้องกันแก้ไขผลกระทบสิ่งแวดล้อม
และมาตรการติดตามตรวจสอบผลกระทบสิ่งแวดล้อม
ระยะดำเนินการ

ตั้งอยู่ที่ตำบลคลองสอง อำเภอกลองหลวง จังหวัดปทุมธานี

หนังสือรับรองการจัดทำรายงานผลการปฏิบัติตามมาตรการป้องกันและแก้ไขผลกระทบ
สิ่งแวดล้อม และมาตรการติดตามตรวจสอบผลกระทบสิ่งแวดล้อม
โครงการจัดสรรที่ดิน เดอะเนเชอรัล โฮม รังสิต

5 กรกฎาคม 2567

หนังสือรับรองฉบับนี้ ขอรับรองว่า บริษัท 프리서치 จำกัด เป็นผู้จัดทำรายงานผลการปฏิบัติตามมาตรการ
ป้องกันและแก้ไขผลกระทบสิ่งแวดล้อม และมาตรการติดตามตรวจสอบผลกระทบสิ่งแวดล้อม โครงการจัดสรร
ที่ดิน เดอะเนเชอรัล โฮม รังสิต ตั้งอยู่ที่ตำบลคลองสอง อำเภอกลองหลวง จังหวัดพทุมธานี ของบริษัท วิลล่า
कुณาลัย จำกัด (เจ้าของโครงการเดิม : บริษัท เนเชอรัล พาร์ค จำกัด (มหาชน)) ฉบับประจำเดือน

- (✓) มกราคม – มิถุนายน พ.ศ. 2567
() กรกฎาคม – ธันวาคม พ.ศ. 2567
() อื่นๆ (ระบุ)

โดยมีคณะผู้จัดทำรายงาน ดังต่อไปนี้

| ผู้จัดทำรายงาน | ลายมือชื่อ | ตำแหน่ง |
|-----------------------|------------|---|
| นางสาวจินดาพร ภารกุล | | ผู้เชี่ยวชาญด้านติดตาม ตรวจสอบมาตรการสิ่งแวดล้อม |
| นางสาวชนิดา ไพลดำ | | นักวิชาการสิ่งแวดล้อม |
| นางสาวรัชชิณา รักสนอง | | นักวิชาการสิ่งแวดล้อม |

ขอแสดงความนับถือ



(นางสาวเบ็ญจพร อินทรเพชร)

กรรมการบริหาร

บริษัท 프리서치 จำกัด

บริษัท 프리서치 จำกัด
PRESEARCH
PRESEARCH CO., LTD.

สารบัญ

| | หน้า |
|--|--|
| สารบัญ | I |
| สารบัญรูป | II |
| สารบัญตาราง | II |
| บทที่ 1 บทนำ | |
| 1.1 ความเป็นมาของโครงการ | 1-1 |
| 1.2 รายละเอียดของโครงการ | 1-4 |
| 1.3 รายละเอียดการนำเสนอรายงานผลการปฏิบัติตามมาตรการป้องกันและ แก้ไขผลกระทบสิ่งแวดล้อม และมาตรการติดตามตรวจสอบผลกระทบ สิ่งแวดล้อม | 1-7 |
| 1.4 สถานะการดำเนินโครงการ | 1-7 |
| บทที่ 2 ผลการปฏิบัติตามมาตรการป้องกันและแก้ไขผลกระทบสิ่งแวดล้อม | |
| 2.1 ผลการปฏิบัติตามมาตรการป้องกันและแก้ไขผลกระทบสิ่งแวดล้อม | 2-1 |
| 2.2 สรุปผลการปฏิบัติตามมาตรการป้องกันและแก้ไขผลกระทบสิ่งแวดล้อม | 2-1 |
| บทที่ 3 ผลการติดตามตรวจสอบผลกระทบสิ่งแวดล้อม | |
| 3.1 ผลการติดตามตรวจสอบผลกระทบสิ่งแวดล้อม | 3-1 |
| 3.2 สรุปผลการติดตามตรวจสอบผลกระทบสิ่งแวดล้อม | 3-1 |
| บทที่ 4 บทสรุปและข้อเสนอแนะ | |
| 4.2 ผลการปฏิบัติตามมาตรการป้องกันและแก้ไขผลกระทบสิ่งแวดล้อม | 4-1 |
| 4.3 ผลการติดตามตรวจสอบผลกระทบสิ่งแวดล้อม | 4-1 |
| ภาคผนวกที่ 1 | หนังสือเห็นชอบรายงานฯ และใบอนุญาตโครงการ |
| ภาคผนวกที่ 2 | เอกสารประกอบการปฏิบัติตามมาตรการฯ |

สารบัญรูป

| รูปที่ | ชื่อรูป | หน้า |
|--------|---|------|
| 1-1 | ที่ตั้งโครงการ | 1-3 |
| 1-2 | ผังบริเวณพื้นที่โครงการ | 1-5 |
| 1-3 | สภาพการดำเนินโครงการช่วงเดือนมกราคม-มิถุนายน 2567 | 1-7 |

สารบัญตาราง

| ตารางที่ | ชื่อตาราง | หน้า |
|----------|--|------|
| 2-1 | ผลการปฏิบัติตามมาตรการป้องกันและแก้ไขผลกระทบสิ่งแวดล้อม ระหว่างเดือน มกราคม-มิถุนายน 2567 | 2-2 |
| 3-1 | ผลการติดตามตรวจสอบผลกระทบสิ่งแวดล้อม ระหว่างเดือนมกราคม-มิถุนายน 2567 | 3-2 |

บทที่ 1 บทนำ

บทนำ

1.1 ความเป็นมาของโครงการ

บริษัท แนนเซอร์ล พาร์ค จำกัด (มหาชน) ได้ว่าจ้างบริษัท เอ็น เอส คอนซัลแทนท์ จำกัด ให้เป็นผู้ศึกษาและจัดทำรายงานการประเมินผลกระทบสิ่งแวดล้อม (EIA) โครงการจัดสรรที่ดิน เดอะแนนเซอร์ลโฮม รังสิต ตั้งอยู่ที่ ตำบลคลองสอง อำเภอลองหลวง จังหวัดปทุมธานี (รูป 1-1) เสนอต่อสำนักงานนโยบายและแผนทรัพยากรธรรมชาติและสิ่งแวดล้อม (สผ.) เนื่องจากการพัฒนาโครงการเข้าข่ายต้องจัดทำรายงานฯ ตามประกาศกระทรวงทรัพยากรธรรมชาติและสิ่งแวดล้อม ประเภทโครงการจัดสรรที่ดินเพื่อการอยู่อาศัย หรือเพื่อประกอบการพาณิชย์ ที่มีจำนวนที่ดินแปลงย่อยตั้งแต่ 500 แปลงขึ้นไป หรือเนื้อที่เกิน 100 ไร่ เพื่อใช้ประกอบการขออนุญาตจากคณะกรรมการจัดสรรที่ดิน ตามประกาศของคณะปฏิวัติ ฉบับที่ 286 ลงวันที่ 24 พฤศจิกายน 2515

โครงการจัดสรรที่ดิน เดอะแนนเซอร์ลโฮม รังสิต ได้รับความเห็นชอบในรายงานฯ จากคณะกรรมการผู้ชำนาญการพิจารณารายงานการวิเคราะห์ผลกระทบสิ่งแวดล้อม ด้านโครงการที่พักอาศัย บริการชุมชนและสถานที่พักตากอากาศ ในคราวประชุมครั้งที่ 9/2539 เมื่อวันที่ 10 เมษายน 2539 (ภาคผนวก 1 เอกสาร 1-1) และเจ้าของโครงการมีหน้าที่ต้องปฏิบัติตามเงื่อนไขที่ได้เสนอไว้ในรายงานฯ ที่ได้รับความเห็นชอบอย่างเคร่งครัด (ภาคผนวก 1 เอกสาร 1-2)

ภายหลังจากได้รับความเห็นชอบในรายงานฯ บริษัท แนนเซอร์ล พาร์ค จำกัด (มหาชน) ได้มีการยื่นคำขออนุญาตทำการจัดสรรที่ดินจากคณะกรรมการควบคุมการจัดสรรที่ดิน ตามโฉนดที่ดินเลขที่ 214 และ 78447 เนื้อที่รวมประมาณ 335-3-56 ไร่ แบ่งที่ดินเป็นแปลงย่อยเพื่อจำหน่าย จำนวน 1,101 แปลง แยกเป็น ที่ดินประเภทบ้านเดี่ยว จำนวน 736 แปลง ประเภทที่ดินเปล่า จำนวน 365 แปลง แบ่งส่วนโครงการเพื่อออกใบอนุญาตเป็น 6 ส่วน คณะกรรมการควบคุมการจัดสรรที่ดิน ได้พิจารณาในการประชุม ครั้งที่ 21/2539 เมื่อวันที่ 19 มิถุนายน 2539 มีมติอนุญาตให้บริษัทฯ ทำการจัดสรรที่ดินได้

บริษัท แนนเซอร์ล พาร์ค จำกัด (มหาชน) ได้รับอนุญาตให้แก้ไขเปลี่ยนแปลงแผนผังโครงการรวม 4 ครั้ง ดังนี้

- ครั้งที่ 1 ได้รับอนุญาตให้แก้ไขการแบ่งส่วนโครงการ เพื่อออกใบอนุญาตจากเดิม 6 ส่วน เป็น 18 ส่วน ตามมติพิเศษของคณะกรรมการควบคุมการจัดสรรที่ดิน ครั้งที่ 21/2540 เมื่อวันที่ 18 มิถุนายน 2540
- ครั้งที่ 2 ได้รับอนุญาตให้แก้ไขระบบประปาจากการประปาส่วนภูมิภาค เป็นการประปาของสุขาภิบาลคลองหลวง และระบบบำบัดน้ำเสียในครัวเรือนเป็นแบบอิสระ ตามมติพิเศษของคณะกรรมการควบคุมการจัดสรรที่ดิน ครั้งที่ 40/2540 เมื่อวันที่ 3 ธันวาคม 2540
- ครั้งที่ 3 ได้รับอนุญาตให้แก้ไขการแบ่งส่วนโครงการ พิจารณาโดยอาศัยอำนาจตามมติคณะกรรมการควบคุมการจัดสรรที่ดิน ครั้งที่ 21/2540 เมื่อวันที่ 18 มิถุนายน 2540 อนุญาตให้แก้ไขแผนผังโครงการจัดสรรที่ดินเพื่อออกใบอนุญาตจากเดิม 18 ส่วน เป็น 21 ส่วน ได้ เมื่อวันที่ 20 มีนาคม 2541
- ครั้งที่ 4 ได้รับอนุญาตให้แก้ไขชื่อโครงการ จากเดิม โครงการ “เดอะ แนนเซอร์ล เฟส รังสิต” เป็นโครงการ “เดอะ แนนเซอร์ล โฮม รังสิต” ตามมติคณะกรรมการควบคุมการจัดสรรที่ดิน ครั้งที่ 3/2542 เมื่อวันที่ 25 พฤศจิกายน 2541

ภายหลังการขอแก้ไขเปลี่ยนแปลงในข้างต้น ส่งผลให้โครงการมีแปลงย่อยจัดจำหน่ายทั้งโครงการจำนวน 1,101 แปลง คงเดิมแยกเป็นประเภทบ้านเดี่ยว จำนวน 736 แปลง ประเภทที่ดินเปล่า จำนวน 365 แปลง และแปลงสาธารณูปโภค จำนวน 18 แปลง แบ่งส่วนโครงการเพื่อออกใบอนุญาตจัดสรรที่ดิน จำนวน 21 ส่วน ทั้งนี้ ในระหว่างรอการออกใบอนุญาตให้ทำการจัดสรรที่ดิน บริษัท แนนเซอร์ล พาร์ค จำกัด (มหาชน) ได้นำที่ดินแปลงจำหน่ายทั้งโครงการจำนวน 1,101 แปลง และที่ดินแปลงสาธารณูปโภค จำนวน 18 แปลง โอนชำระหนี้จำนองให้กับบริษัท บริหารสินทรัพย์กรุงเทพพาณิชย์ จำกัด (มหาชน)

บริษัท บริหารสินทรัพย์กรุงเทพพาณิชย์ จำกัด (มหาชน) ได้นำที่ดินแปลงจำหน่ายในส่วนที่ 1-4 ทั้งหมด และส่วนที่ 5 (บางส่วน) โอนขายให้กับบุคคลภายนอก จำนวน 235 แปลง และโอนที่ดินแปลงสาธารณูปโภค จำนวน 1 แปลง ให้กับบริษัท โทรคมนาคมแห่งชาติ จำกัด คงเหลือที่ดินแปลงจำหน่าย จำนวน 866 แปลง และที่ดินแปลงสาธารณูปโภค จำนวน 17 แปลง ซึ่งต่อมา ในวันที่ 27 กรกฎาคม 2565 บริษัท บริหารสินทรัพย์กรุงเทพพาณิชย์ จำกัด (มหาชน) ได้ทำสัญญาจะซื้อจะขายที่ดินแปลงจำหน่ายที่เหลือดังกล่าวพร้อมสาธารณูปโภคทั้งหมดให้กับ บริษัท วิลล่า คุณาลัย จำกัด (มหาชน)

บริษัท วิลล่า คุณาลัย จำกัด (มหาชน) มีความประสงค์จะขอรวมสิทธิเพื่อดำเนินการจัดสรรที่ดินในโครงการนี้ จึงได้ดำเนินการส่งคำขอเลขที่ 2051 ลงวันที่ 23 กันยายน 2565 ยื่นขอรวมสิทธิการจัดสรรที่ดินในโครงการจัดสรรที่ดินของบริษัท แนนเซอร์ล พาร์ค จำกัด ซึ่งคณะกรรมการจัดสรรที่ดินจังหวัดปทุมธานี ได้พิจารณาแล้ว มีมติเห็นชอบให้บริษัท วิลล่า คุณาลัย จำกัด (มหาชน) รวมสิทธิการจัดสรรที่ดินดังกล่าวในการประชุมครั้งที่ 9/2565 เมื่อวันที่ 18 ตุลาคม 2565 (ภาคผนวก 1 เอกสาร 1-3)

โดยภายหลังจากได้รับอนุญาตรวมสิทธิการจัดสรรที่ดินโครงการฯ บริษัท วิลล่า คุณาลัย จำกัด (มหาชน) ได้ดำเนินการขอรับใบอนุญาตก่อสร้าง ดัดแปลง รื้อถอน หรือเคลื่อนย้ายอาคาร (แบบ อ.1) จากเทศบาลเมืองคลองหลวง เมื่อวันที่ 5 มิถุนายน 2566 (ภาคผนวก 1 เอกสาร 1-4) และได้รับใบอนุญาตให้ทำการจัดสรรที่ดิน (จ.ส. 2) ในโครงการส่วนที่ 1-5 (จำนวน 69 แปลง) จากคณะกรรมการจัดสรรที่ดินจังหวัดปทุมธานี เป็นที่เรียบร้อยแล้วเมื่อวันที่ 29 กันยายน 2566 ที่ผ่านมา (ภาคผนวก 1 เอกสาร 1-5) ทั้งนี้ บริษัท วิลล่า คุณาลัย จำกัด (มหาชน) ในฐานะเจ้าของโครงการ มีหน้าที่ปฏิบัติตามตามประกาศกระทรวงทรัพยากรธรรมชาติและสิ่งแวดล้อม เรื่อง หลักเกณฑ์ และวิธีการจัดทำรายงานผลการปฏิบัติตามมาตรการที่กำหนดไว้ในรายงานการประเมินผลกระทบสิ่งแวดล้อมซึ่งผู้ดำเนินการ หรือผู้ขออนุญาตจะต้องจัดทำเมื่อได้รับอนุญาตให้ดำเนินโครงการหรือกิจการแล้ว พ.ศ. 2561 และที่แก้ไขเพิ่มเติม ฉบับที่ 2 พ.ศ. 2564 ต่อไป



รูป 1-1 ที่ตั้งโครงการ

1.2 รายละเอียดของโครงการ

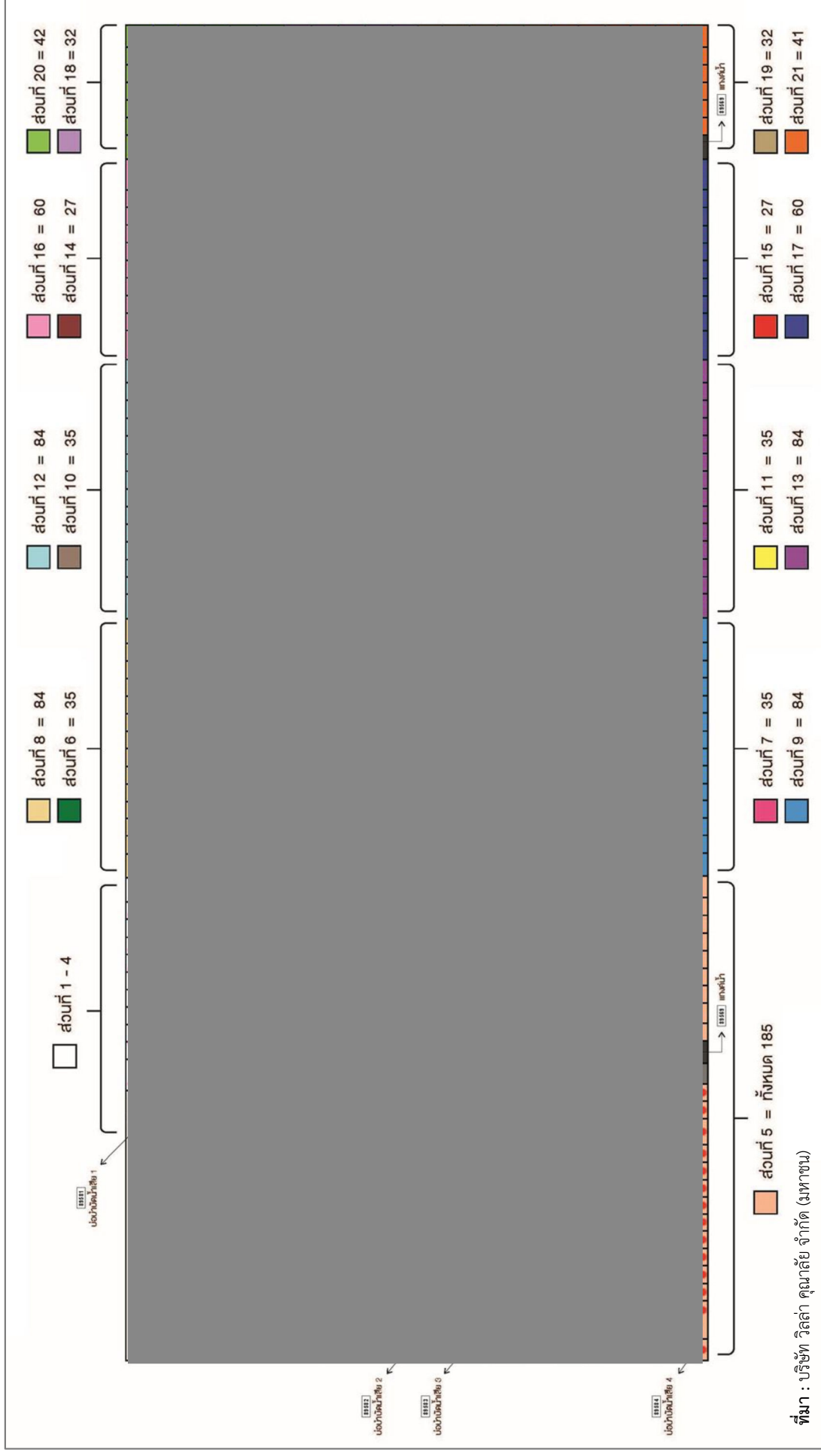
1) ลักษณะ/ประเภทโครงการ

จัดสรรที่ดิน จำนวน 866 แปลง แบ่งเป็น ที่ดินแปลงจำหน่าย จำนวน 866 แปลง ที่ดินแปลงสาธารณูปโภค จำนวน 17 แปลง และที่ดินนอกจัดสรร จำนวน 2 แปลง (รูปที่ 1-2) ประกอบด้วย

- 1) โครงการส่วนที่ 5 จำนวน 69 แปลง
- 2) โครงการส่วนที่ 6 จำนวน 35 แปลง
- 3) โครงการส่วนที่ 7 จำนวน 35 แปลง
- 4) โครงการส่วนที่ 8 จำนวน 84 แปลง
- 5) โครงการส่วนที่ 9 จำนวน 84 แปลง
- 6) โครงการส่วนที่ 10 จำนวน 35 แปลง
- 7) โครงการส่วนที่ 11 จำนวน 35 แปลง
- 8) โครงการส่วนที่ 12 จำนวน 84 แปลง
- 9) โครงการส่วนที่ 13 จำนวน 84 แปลง
- 10) โครงการส่วนที่ 14 จำนวน 27 แปลง
- 11) โครงการส่วนที่ 15 จำนวน 27 แปลง
- 12) โครงการส่วนที่ 16 จำนวน 60 แปลง
- 13) โครงการส่วนที่ 17 จำนวน 60 แปลง
- 14) โครงการส่วนที่ 18 จำนวน 32 แปลง
- 15) โครงการส่วนที่ 19 จำนวน 32 แปลง
- 16) โครงการส่วนที่ 20 จำนวน 42 แปลง
- 17) โครงการส่วนที่ 21 จำนวน 41 แปลง
- 18) ถนนโครงการ จำนวน 1 แปลง
- 19) ที่ตั้งแท็งก์น้ำ จำนวน 2 แปลง
- 20) ที่ตั้งโรงเรียนอนุบาล จำนวน 1 แปลง
- 21) สวนหย่อม จำนวน 6 แปลง
- 22) สวนสาธารณะ จำนวน 3 แปลง
- 23) บ่อบำบัดน้ำเสีย จำนวน 4 แปลง
- 24) ที่ดินนอกจัดสรร จำนวน 2 แปลง

2) ขนาดโครงการ

เนื้อที่รวม 335-3-56 ไร่



รูป 1-2 ผังบริเวณพื้นที่โครงการ

3) กิจกรรมในโครงการ

- น้ำใช้ โครงการได้มีการขอขยายเขตระบบจำหน่ายน้ำประปา (ระยะที่ 1) จากการประปาส่วนภูมิภาคสาขาคลองหลวง (ภาคผนวก 2 เอกสาร 2-1)
- น้ำเสียและสิ่งปฏิกูล โครงการได้จัดให้มีถังบำบัดน้ำเสียสำเร็จรูปแบบติดกับที่ชนิดเกราะกรองไร้อากาศ ติดตั้งไว้ที่บ้านพักแต่ละหลังเพื่อบำบัดน้ำเสียขั้นต้นก่อนรวบรวมเข้าสู่ระบบบำบัดน้ำเสียรวมของโครงการ (ภาคผนวก 2 เอกสาร 2-2)
- ระบบระบายน้ำและการป้องกันน้ำท่วม โครงการได้ดำเนินการขออนุญาตเชื่อมต่อระบายน้ำและระบายน้ำลงท่อระบายน้ำสาธารณะจากเทศบาลเมืองคลองหลวง (ภาคผนวก 2 เอกสาร 2-3)
- การจัดการมูลฝอย โครงการได้จัดให้มีภาชนะรองรับขยะมูลฝอย ขนาด 200 ลิตร ตั้งไว้บริเวณหน้าบ้านอาศัย และตามจุดต่างๆ บริเวณพื้นที่ส่วนกลาง และได้ประสานหน่วยงานท้องถิ่น (เทศบาลเมืองคลองหลวง) เข้ามาเก็บขนไปกำจัดตามหลักสุขาภิบาล (ภาคผนวก 2 เอกสาร 2-4)
- ไฟฟ้า โครงการได้ขอรับบริการกระแสไฟฟ้าจากการไฟฟ้าส่วนภูมิภาค สาขาคลองหลวง (ภาคผนวก 2 เอกสาร 2-5)
- การจราจร โครงการได้กำหนดให้มีทางเข้า-ออก โครงการจำนวน แห่ง เชื่อมต่อกับถนนรังสิต-นครนายก 31 โดยภายใต้โครงการได้จัดให้มีการเดินรถแบบทางเดียว (Onn Way) (ภาคผนวก 2 เอกสาร 2-6)

หมายเหตุ : สืบค้นไม่พบรายงานการประเมินผลกระทบสิ่งแวดล้อม (EIA) ของโครงการจากฐานข้อมูลที่เกี่ยวข้อง

1.3 รายละเอียดการนำเสนอรายงานผลการปฏิบัติตามมาตรการป้องกันและแก้ไขผลกระทบสิ่งแวดล้อม และมาตรการติดตามตรวจสอบผลกระทบสิ่งแวดล้อม

บริษัท วิลล่า คุณาลัย จำกัด (มหาชน) ในฐานะเจ้าของโครงการ ได้จัดให้มีบุคคลที่ 3 (Third Party) เป็นผู้ตรวจสอบและจัดทำรายงานผลการปฏิบัติตามมาตรการป้องกันและแก้ไขผลกระทบสิ่งแวดล้อม และ มาตรการติดตามตรวจสอบผลกระทบสิ่งแวดล้อม (Monitoring Report) เพื่อเสนอต่อคณะกรรมการ จัดสรรที่ดินจังหวัดปทุมธานี และเทศบาลเมืองคลองหลวง ในฐานะเจ้าหน้าที่ผู้มีอำนาจอนุญาต ตามอำนาจ หน้าที่ซึ่งกำหนดไว้ในประกาศกระทรวงทรัพยากรธรรมชาติและสิ่งแวดล้อม เรื่องหลักเกณฑ์ และวิธีการจัดทำ รายงานผลการปฏิบัติตามมาตรการที่กำหนดไว้ในรายงานการประเมินผลกระทบสิ่งแวดล้อมฯ พ.ศ. 2561 ข้อ 6(1) รายละเอียดแสดงดังตารางที่ 1-1

ตารางที่ 1-1 สรุปรายละเอียดการนำเสนอรายงานผลการปฏิบัติตามมาตรการฯ ที่ผ่านมา

| ฉบับที่ | เดือน | วันที่ส่งรายงานฯ ต่อหน่วยงานอนุญาต | วันที่ยื่นรายงานฯ ทางอิเล็กทรอนิกส์ |
|---------|--------------|------------------------------------|-------------------------------------|
| 2/2566 | ก.ค.-ธ.ค. 66 | 30 ม.ค. 67 | 30 มี.ค. 67 |

1.4 สถานะการดำเนินโครงการ

โครงการจัดสรรที่ดิน เดอะแนเชอรัลโฮม รังสิต ของบริษัท วิลล่า คุณาลัย จำกัด (มหาชน) (เจ้าของโครงการเดิม : บริษัท แแนเชอรัล พาร์ค จำกัด (มหาชน)) ในระหว่างเดือนมกราคม-มิถุนายน 2567 ได้มีการ ดำเนินการก่อสร้างโครงการในส่วนที่ 1-5 และปรับปรุงระบบสาธารณูปโภคภายในโครงการให้ดีขึ้น ตาม ใบอนุญาตก่อสร้าง ดัดแปลง รื้อถอน หรือเคลื่อนย้ายอาคาร (แบบ อ.1) เลขที่ 161/2566 ลงวันที่ 5 มิถุนายน 2566 (ภาคผนวก 1 เอกสาร 1-4) และได้รับใบอนุญาตให้ทำการจัดสรรที่ดิน (จ.ส. 2) ในโครงการส่วนที่ 1-5 (จำนวน 69 แปลง) จากคณะกรรมการจัดสรรที่ดินจังหวัดปทุมธานี เมื่อวันที่ 29 กันยายน 2566 (ภาคผนวก 1 เอกสาร 1-5) มีสภาพการดำเนินโครงการ แสดงดังรูปที่ 1-3



รูปที่ 1-3 สภาพการดำเนินโครงการช่วงเดือนมกราคม-มิถุนายน 2567

Unit 2

ผลการปฏิบัติตามมาตรการป้องกันและแก้ไขผลกระทบสิ่งแวดล้อม

ผลการปฏิบัติตามมาตรการป้องกันและแก้ไขผลกระทบสิ่งแวดล้อม

2.1 ผลการปฏิบัติตามมาตรการป้องกันและแก้ไขผลกระทบสิ่งแวดล้อม

ผลการปฏิบัติตามมาตรการป้องกันและแก้ไขผลกระทบสิ่งแวดล้อม โครงการจัดสรรที่ดิน เดอะเนเชอรัลโฮม รังสิต ของบริษัท วิลล่า คุณาลัย จำกัด (มหาชน) ระหว่างเดือนมกราคม-มิถุนายน 2567 แสดงดังตารางที่ 2-1 และเอกสารในภาคผนวกที่ 2

2.2. สรุปผลการปฏิบัติตามมาตรการป้องกันและแก้ไขผลกระทบสิ่งแวดล้อม

จากการติดตามตรวจสอบผลการปฏิบัติตามมาตรการป้องกันและแก้ไขผลกระทบสิ่งแวดล้อม โครงการจัดสรรที่ดิน เดอะเนเชอรัลโฮม รังสิต พบว่า ในระหว่างเดือนมกราคม-มิถุนายน 2567 บริษัท วิลล่า คุณาลัย จำกัด (มหาชน) ได้มีการดูแลโครงการให้เป็นไปตามมาตรการที่กำหนด

ตารางที่ 2-1 ผลการปฏิบัติตามมาตรการป้องกันและแก้ไขผลกระทบสิ่งแวดล้อม ระหว่างเดือนมกราคม-มิถุนายน 2567

| มาตรการป้องกันและแก้ไขผลกระทบสิ่งแวดล้อม | รายละเอียดผลการปฏิบัติตามมาตรการป้องกันและแก้ไขผลกระทบสิ่งแวดล้อม | ปัญหา/อุปสรรคและการแก้ไข | เอกสารอ้างอิง |
|---|--|---|---------------|
| มาตรการทั่วไป | | | |
| 1. โครงการฯ จักต้องยึดถือและปฏิบัติตามมาตรการป้องกันและแก้ไขผลกระทบสิ่งแวดล้อม ตามที่เสนอไว้ในรายงานฯ และรายละเอียดในเอกสารแนบอย่างเคร่งครัด | โครงการฯ จักต้องบำบัดน้ำเสียทั้งหมดทุกกิจกรรมด้วยระบบบำบัดแบบเกราะ-กรองไร้อากาศและระบบเติมอากาศ โดยมีรายละเอียดขั้นตอนการบำบัดน้ำเสีย ขนาดและที่ตั้งตามที่เสนอไว้ในรายงานฯ ทั้งนี้ คุณภาพน้ำทิ้งที่จะรวบรวมออกสู่ภายนอกพื้นที่โครงการฯ ได้ตามมาตรฐานที่กำหนด | - โครงการได้ปฏิบัติตามมาตรการป้องกันและแก้ไขผลกระทบสิ่งแวดล้อมตามที่เสนอไว้ในรายงานฯ อย่างเคร่งครัด | - |
| 2. โครงการฯ จักต้องบำบัดน้ำเสียทั้งหมดทุกกิจกรรมด้วยระบบบำบัดแบบเกราะ-กรองไร้อากาศและระบบเติมอากาศ โดยมีรายละเอียดขั้นตอนการบำบัดน้ำเสีย ขนาดและที่ตั้งตามที่เสนอไว้ในรายงานฯ ทั้งนี้ คุณภาพน้ำทิ้งที่จะรวบรวมออกสู่ภายนอกพื้นที่โครงการฯ ได้ตามมาตรฐานที่กำหนด | โครงการฯ จักต้องบำบัดน้ำเสียทั้งหมดทุกกิจกรรมด้วยระบบบำบัดแบบเกราะ-กรองไร้อากาศและระบบเติมอากาศ โดยมีรายละเอียดขั้นตอนการบำบัดน้ำเสีย ขนาดและที่ตั้งตามที่เสนอไว้ในรายงานฯ ทั้งนี้ คุณภาพน้ำทิ้งที่จะรวบรวมออกสู่ภายนอกพื้นที่โครงการฯ ได้ตามมาตรฐานที่กำหนด | - โครงการมีการติดตั้งระบบบำบัดน้ำเสียสำเร็จรูปแบบเกราะ-กรองไร้อากาศของแต่ละครัวเรือน ก่อนระบายเข้าสู่ระบบบำบัดน้ำเสียรวมของโครงการ ทั้งนี้ ในระหว่างเดือนมกราคม-มิถุนายน 2567 โครงการอยู่ระหว่างการก่อสร้าง/ปรับปรุงระบบบำบัดน้ำเสียรวม เพื่อทดแทนระบบเดิมที่มีการชำรุดทรุดโทรม | เอกสาร 2-2 |
| 3. โครงการฯ จักต้องควบคุม บำรุง ดูแลรักษาระบบบำบัดน้ำเสียให้มีประสิทธิภาพในการบำบัดอย่างสม่ำเสมอ รวมทั้งการสูบน้ำทิ้งจากระบบบำบัดฯ ในระบบบำบัดน้ำเสียรวม ปีละ 1 ครั้ง | โครงการฯ จักต้องควบคุม บำรุง ดูแลรักษาระบบบำบัดน้ำเสียให้มีประสิทธิภาพในการบำบัดอย่างสม่ำเสมอ รวมทั้งการสูบน้ำทิ้งจากระบบบำบัดฯ ในระบบบำบัดน้ำเสียรวม ปีละ 1 ครั้ง | - ในระหว่างเดือนมกราคม-มิถุนายน 2567 โครงการอยู่ระหว่างการก่อสร้าง/ปรับปรุงระบบบำบัดน้ำเสียรวม เพื่อทดแทนระบบเดิมที่มีการชำรุดทรุดโทรม | เอกสาร 2-2 |
| 4. โครงการฯ จักต้องแจ้งจัดสัมปทานพื้นที่โครงการให้เกิดความสวยงามและปิดบังอาคาร เพื่อลดผลกระทบต่อพื้นที่โดยรอบ | โครงการฯ จักต้องแจ้งจัดสัมปทานพื้นที่โครงการให้เกิดความสวยงามและปิดบังอาคาร เพื่อลดผลกระทบต่อพื้นที่โดยรอบ | - ภายในโครงการมีการจัดภูมิสถาปัตย์เพื่อความสวยงาม | เอกสาร 2-7 |
| 5. โครงการฯ จักต้องจัดให้มีการจัดระบบจราจรภายในโครงการ โดยเฉพาะบริเวณทางเข้า-ออก เพื่อมิให้เกิดการกีดขวางการจราจรภายนอกพื้นที่โครงการฯ | โครงการฯ จักต้องจัดให้มีการจัดระบบจราจรภายในโครงการ โดยเฉพาะบริเวณทางเข้า-ออก เพื่อมิให้เกิดการกีดขวางการจราจรภายนอกพื้นที่โครงการฯ | - ภายในโครงการมีการจัดระบบจราจรโดยมีการติดป้ายเตือนและป้ายสัญลักษณ์จราจร ตลอดจนมีเจ้าหน้าที่คอยอำนวยความสะดวกบริเวณทางเข้า-ออก เพื่อมิให้เกิดการกีดขวางการจราจรภายนอกโครงการ | เอกสาร 2-6 |

ตารางที่ 2-1 ผลการปฏิบัติตามมาตรการป้องกันและแก้ไขผลกระทบสิ่งแวดล้อม ระหว่างเดือนมกราคม-มิถุนายน 2567 (ต่อ)

| มาตรการป้องกันและแก้ไขผลกระทบสิ่งแวดล้อม | รายละเอียดผลการปฏิบัติตามมาตรการป้องกันและแก้ไขผลกระทบสิ่งแวดล้อม | ปัญหา/อุปสรรคและการแก้ไข | เอกสารอ้างอิง |
|---|--|--------------------------|--------------------------|
| มาตรการป้องกันและแก้ไขผลกระทบสิ่งแวดล้อม (ระยะก่อสร้าง) | | | |
| 1. ทรัพยากรกายภาพ | | | |
| 1.1 สภาพภูมิประเทศ | - ควบคุมการก่อสร้างและจัดบริเวณต่างๆ ภายในโครงการให้เป็นไปตามแบบแปลนที่ได้ออกแบบไว้ เพื่อให้เกิดภูมิทัศน์ที่สวยงามที่ก่อสร้าง | - | เอกสาร 2-8 |
| 1.2 ทรัพยากรน้ำ | น้ำใต้ดิน - ไม่ควรใช้น้ำบาดาลในการก่อสร้างเพียงแหล่งเดียว ควรมีการจัดหาน้ำจากแหล่งอื่นมาใช้ด้วย เช่น ชื่อน้ำประปาจากการประปา หรือใช้น้ำจากแหล่งน้ำผิวดิน | | เอกสาร 2-1 |
| น้ำใต้ดิน | | | |
| 1. กำชับเข้มงวดให้ผู้รับเหมาก่อสร้างดำเนินการ ให้ขุดถ่ายสิ่งปฏิกูลลงส้วมที่จัดไว้ให้ ซึ่งเป็นระบบเกรอะ-กรองไร้อากาศ ไม่ให้มีการขุดถ่ายสิ่งปฏิกูลลงในแหล่งน้ำโดยตรงอย่างเด็ดขาด และจัดทำป้ายเตือนบอกไว้ พร้อมระบุให้สามารถเห็นได้อย่างชัดเจน | - ผู้รับเหมาของโครงการได้จัดให้มีห้องสุขาสำหรับใช้เป็นที่ขุดถ่ายภายในพื้นที่ก่อสร้างและบ้านพักคนงานอย่างเพียงพอ พร้อมทั้งได้มีการกำกับดูแลอย่างเข้มงวด ทั้งนี้ ในระหว่างเดือนมกราคม-มิถุนายน 2567 ไม่พบว่ามีคนงานขุดถ่ายสิ่งปฏิกูลลงในแหล่งน้ำโดยตรงแต่อย่างใด | - | เอกสาร 2-8 เอกสาร 2-9 |
| 2. กำชับไม่ให้คนงานที่มีที่พักภายในบริเวณที่พักคนงานทิ้งขยะหรือเศษอาหารลงในแหล่งน้ำโดยตรง พร้อมทั้งไม่ให้ลงอาบชำระร่างกาย หรือซักล้างสิ่งต่างๆ ในแหล่งน้ำโดยตรงอย่างเด็ดขาด | - ผู้รับเหมาของโครงการได้จัดให้มีภาชนะสำหรับรองรับขยะมูลฝอยและเศษอาหารไว้ในบริเวณพื้นที่ก่อสร้างและบ้านพักคนงานอย่างเพียงพอ พร้อมทั้งได้มีการกำกับดูแลไม่ให้มีการลงอาบชำระร่างกายหรือซักล้างสิ่งต่างๆ ในแหล่งน้ำโดยตรง | - | เอกสาร 2-8 เอกสาร 2-9 |

ตารางที่ 2-1 ผลการปฏิบัติตามมาตรการป้องกันและแก้ไขผลกระทบสิ่งแวดล้อม ระหว่างเดือนมกราคม-มิถุนายน 2567 (ต่อ)

| มาตรการป้องกันและแก้ไขผลกระทบสิ่งแวดล้อม | รายละเอียดผลการปฏิบัติตามมาตรการป้องกันและแก้ไขผลกระทบสิ่งแวดล้อม | ปัญหา/อุปสรรคและการแก้ไข | เอกสารอ้างอิง |
|--|--|--------------------------|---------------|
| 3. มีการดูแลและตรวจสอบสภาพการระบายน้ำของทางระบายน้ำชั่วคราวให้สามารถระบายน้ำได้อย่างต่อเนื่อง | - ภายในโครงการได้มีการดูแลและตรวจสอบสภาพการระบายน้ำของทางระบายน้ำชั่วคราวให้สามารถระบายน้ำได้อย่างต่อเนื่อง | - | เอกสาร 2-9 |
| 1.3 คุณภาพอากาศ | | | |
| 1. ป้องกันฝุ่นละอองฟุ้งกระจายโดยฉีดพรมน้ำ | - ภายในโครงการได้มีการฉีดพรมน้ำในบริเวณพื้นที่ที่มีการเปิดหน้าดินหรือพื้นที่เก็บกองวัสดุที่มีฝุ่น เพื่อลดการฟุ้งกระจายของฝุ่นละออง | - | เอกสาร 2-8 |
| 2. ในการขนส่งวัสดุก่อสร้าง เช่น หิน ปูน ทราย และวัสดุปริมาณ ควรจัดหาวงกั้นปิดคลุมท้ายรถบรรทุก | - การขนส่งวัสดุก่อสร้างที่มีฝุ่น โครงการได้กำกับดูแลให้ผู้รับเหมาการปิดคลุมท้ายกระบะอย่างมิดชิด | - | เอกสาร 2-8 |
| 3. กำหนดให้มีการจำกัดความเร็วรถบรรทุกไม่เกิน 30 กม./ชม. โดยเฉพาะเมื่อผ่านเข้าสู่เส้นทางเข้า-ออก โครงการ ควรลดความเร็วไว้ที่ 20 กม./ชม. | - โครงการได้กำหนดให้รถบรรทุกของผู้รับเหมาใช้ความเร็วรถบรรทุกไม่เกิน 30 กม./ชม. ภายนอกโครงการ และใช้ความเร็ว 20 กม./ชม. บริเวณทางเข้า-ออก และภายในพื้นที่โครงการ | - | เอกสาร 2-8 |
| 1.4 เสียงและการสั่นสะเทือน | | | |
| 1. กำหนดให้พื้นที่ก่อสร้างที่อยู่ใกล้บ้านเรือนประชาชนในรัศมี 119.15 เมตร จากบ้านเรือน (กินบริเวณพื้นที่โครงการในแนวรัศมี 69.15 เมตร) ทำการก่อสร้างฐานรากได้เฉพาะวันจันทร์-ศุกร์ เวลา 9.00-16.00 น. | - โครงการได้กำหนดและกำกับดูแลให้ผู้รับเหมาดำเนินกิจกรรมการก่อสร้างฐานรากในบริเวณที่อยู่ใกล้เคียงบ้านเรือนประชาชนได้เฉพาะวันจันทร์-ศุกร์ ช่วงเวลาประมาณ 9.00-16.00 น. | - | - |
| 2. จำกัดระยะเวลาการทำงานที่ทำให้เกิดเสียงและความสั่นสะเทือนเฉพาะเวลากลางวัน และงดกิจกรรมก่อสร้างที่ทำให้เกิดเสียงดังรบกวนในเวลากลางคืน | - โครงการได้กำหนดและกำกับดูแลให้ผู้รับเหมาดำเนินกิจกรรมการก่อสร้างที่ก่อให้เกิดเสียงและความสั่นสะเทือนในช่วงเวลากลางวัน และงดกิจกรรมก่อสร้างที่ทำให้เกิดเสียงดังรบกวนในเวลากลางคืน | - | - |

ตารางที่ 2-1 ผลการปฏิบัติตามมาตรการป้องกันและแก้ไขผลกระทบสิ่งแวดล้อม ระหว่างเดือนมกราคม-มิถุนายน 2567 (ต่อ)

| มาตรการป้องกันและแก้ไขผลกระทบสิ่งแวดล้อม | รายละเอียดผลการปฏิบัติตามมาตรการป้องกันและแก้ไขผลกระทบสิ่งแวดล้อม | ปัญหา/อุปสรรคและการแก้ไข | เอกสารอ้างอิง |
|--|--|--------------------------|--------------------------|
| 3. จัดหาอุปกรณ์ป้องกันอันตรายส่วนบุคคลให้แก่คนงาน เพื่อให้สวมใส่อย่างเหมาะสม และเพียงพอ | - ผู้รับเหมาของโครงการได้จัดหาอุปกรณ์การป้องกันอันตรายส่วนบุคคลให้แก่งาน เพื่อให้สวมใส่อย่างเหมาะสมเพียงพอ | - | - |
| 4. สำหรับคนงานที่ต้องทำงานเกี่ยวข้องกับเสียงและความสั่นสะเทือน ควรให้คนงานพัก 20 นาที ทุกระยะการทำงาน 2 ชั่วโมง และใช้วัสดุป้องกันหรือดูดซับการสั่นสะเทือนหุ้มตัวจับ หรือจับเครื่องมือที่สั่นสะเทือน | - โครงการได้กำหนดและกำกับดูแลให้ผู้รับเหมาควบคุมดูแลคนงานที่ต้องทำงานเกี่ยวข้องกับเสียงและความสั่นสะเทือนได้มีการพักงาน 20 นาที ทุกระยะการทำงาน 2 ชั่วโมง และใช้วัสดุป้องกันหรือดูดซับการสั่นสะเทือนหุ้มตัวจับ หรือจับเครื่องมือที่สั่นสะเทือน | - | - |
| 5. จะต้องไม่มีการดำเนินกิจกรรมที่มีเสียงดัง ในช่วงเวลาพักผ่อนชุมชนโดยเด็ดขาด | - โครงการได้กำหนดและกำกับดูแลไม่ให้ผู้รับเหมาดำเนินกิจกรรมที่มีเสียงดังในช่วงเวลาพักผ่อนชุมชน | - | - |
| 6. ดูแลรักษาสภาพเครื่องมือจักรกลต่างๆ ให้มีสภาพดีอยู่เสมอ เพื่อเป็นการลดระดับเสียง อันเนื่องมาจากเครื่องจักรชำรุด | - ผู้รับเหมาของโครงการได้มีการดูแลรักษาสภาพเครื่องมือจักรกลต่างๆ ให้มีสภาพดีและพร้อมใช้งาน | - | - |
| 2. ทรัพยากรชีวภาพ | - โครงการได้จัดทำแผนการดำเนินการตามมาตรการด้านทรัพยากรชีวภาพอย่างต่อเนื่อง ครี้งครัด เพื่อที่จะไม่ให้เกิดผลกระทบต่อการทรัพยากรด้านชีวภาพ | - | เอกสาร 2-8 เอกสาร 2-9 |
| 3. คุณค่าการใช้ประโยชน์ของมนุษย์ | - โครงการได้มีการขอยายเขตระบบจำหน่ายน้ำประปา (ระยะที่ 1) จากการประสานงานกับส่วนภูมิภาคสาขาคลองหลวงเสร็จเรียบร้อยแล้ว ทั้งนี้ ไม่ได้มีการใช้น้ำบาดาลแต่อย่างใด | - | เอกสาร 2-1 |

ตารางที่ 2-1 ผลการปฏิบัติตามมาตรการป้องกันและแก้ไขผลกระทบสิ่งแวดล้อม ระหว่างเดือนมกราคม-มิถุนายน 2567 (ต่อ)

| มาตรการป้องกันและแก้ไขผลกระทบสิ่งแวดล้อม | รายละเอียดผลการปฏิบัติตามมาตรการป้องกันและแก้ไขผลกระทบสิ่งแวดล้อม | ปัญหา/อุปสรรคและการแก้ไข | เอกสารอ้างอิง |
|---|---|--------------------------|--------------------------|
| 3.2 ขยะมูลฝอย 1. จัดให้มีถังขยะรองรับขยะขนาด 200 ลิตร จำนวน 13 ถัง เพื่อรองรับขยะก่อนให้ทางสุขาภิบาลคลองหลวงเข้ามาเก็บขน 2. รวบรวมและขายเศษวัสดุที่เกิดขึ้นจากการก่อสร้าง เช่น เศษไม้ เศษโลหะ ฯลฯ ให้กับผู้รับซื้อทั่วไป เพื่อให้นำกลับมาใช้ประโยชน์ได้อีก 3. จัดสร้างที่รวบรวมขยะจากการก่อสร้าง เพื่อความเป็นระเบียบเรียบร้อยภายในพื้นที่โครงการ 4. กำจัดให้คนงานที่มีการพักภายในบริเวณพื้นที่โครงการ ทั้งขยะลงภาชนะรองรับที่จัดไว้ให้ 5. จัดให้คนงานรับผิดชอบในการกำจัดขยะที่เกิดขึ้นภายในโครงการ | - ผู้รับเหมาของโครงการได้จัดให้มีภาชนะสำหรับรองรับขยะมูลฝอยไว้ในบริเวณพื้นที่ก่อสร้างและบ้านพักคนงานอย่างเพียงพอ จะได้ประสานให้เทศบาลเมืองคลองหลวงเข้ามาเก็บไปกำจัดตามหลักสุขาภิบาลต่อไป - ผู้รับเหมาของโครงการได้มีการเก็บรวบรวมเศษวัสดุก่อสร้างเพื่อนำกลับมาใช้ซ้ำหรือจำหน่ายตามความเหมาะสม - ภายในโครงการได้มีการกำหนดพื้นที่สำหรับการเก็บรวบรวมขยะจากการก่อสร้าง เพื่อความเป็นระเบียบเรียบร้อยภายในพื้นที่โครงการ - ผู้รับเหมาของโครงการได้จัดให้มีที่พักพร้อมภาชนะรองรับขยะสำหรับคนงานไว้ในพื้นที่ก่อสร้าง - ผู้รับเหมาของโครงการได้จัดให้มีคนงานทำหน้าที่รับผิดชอบการกำจัดขยะที่เกิดขึ้นภายในพื้นที่ก่อสร้างโครงการ | - | เอกสาร 2-8 เอกสาร 2-9 |
| | | - | เอกสาร 2-8 |
| | | - | เอกสาร 2-8 |
| | | - | เอกสาร 2-8 |
| | | - | เอกสาร 2-8 |
| 3.3 การคมนาคมขนส่ง อุบัติเหตุจากการทำงานส่งวัสดุก่อสร้าง 1. ห้ามมิให้จอร์รถบรรทุกวัสดุก่อสร้างไว้บริเวณเส้นทางเข้า-ออกพื้นที่โครงการ ซึ่งเป็นกรกีดขวางการจราจร 2. แนะนำให้พนักงานขับรถบรรทุกปฏิบัติตามกฎจราจรอย่างเคร่งครัด และขับด้วยความระมัดระวังตลอดเวลา | - ภายในโครงการมีเจ้าหน้าที่รักษาความปลอดภัยทำหน้าที่ตรวจสอบดูแลไม่ให้ผู้รับเหมาที่มีการจอดรถกีดขวางการจราจรบริเวณทางเข้า-ออก พื้นที่โครงการ - ผู้รับเหมาของโครงการได้มีการอบรมพนักงานขับรถบรรทุกให้มีการปฏิบัติตามกฎจราจรอย่างเคร่งครัด และขับด้วยความระมัดระวังตลอดเวลา | - | เอกสาร 2-8 |

ตารางที่ 2-1 ผลการปฏิบัติตามมาตรการป้องกันและแก้ไขผลกระทบสิ่งแวดล้อม ระหว่างเดือนมกราคม-มิถุนายน 2567 (ต่อ)

| มาตรการป้องกันและแก้ไขผลกระทบสิ่งแวดล้อม | รายละเอียดผลการปฏิบัติตามมาตรการป้องกันและแก้ไขผลกระทบสิ่งแวดล้อม | ปัญหา/อุปสรรคและการแก้ไข | เอกสารอ้างอิง |
|--|---|--------------------------|---------------|
| 3. ใช้ผ้าใบคลุมกระบะบรรทุกหินขณะขนส่งดินและวัสดุก่อสร้าง | - การขนส่งวัสดุก่อสร้างที่มีฝุ่น โครงการได้กำกับดูแลให้ผู้รับเหมา มีการปิดคลุมท้ายกระบะอย่างมิดชิด | - | เอกสาร 2-8 |
| 4. จัดให้มีเจ้าหน้าที่คอยควบคุมการขนส่งวัสดุก่อสร้างบริเวณทางบริเวณทางเข้า-ออก | - ผู้รับเหมาของโครงการได้จัดให้มีเจ้าหน้าที่คอยตรวจสอบและควบคุมดูแลการขนส่งวัสดุก่อสร้างบริเวณทางเข้า-ออก | - | เอกสาร 2-8 |
| 5. หลีกเลี่ยงการขนส่งวัสดุก่อสร้างในช่วงเร่งด่วน ครบวันส่งในช่วงเวลากลางวัน (9.30-15.00) | - โครงการได้กำหนดและควบคุมดูแลให้ผู้รับเหมาดำเนินการขนส่งวัสดุก่อสร้างในช่วงเวลาที่ได้รับอนุญาตเท่านั้น | - | - |
| 6. จำกัดความเร็วของรถบรรทุกที่ใช้ในการขนส่งไม่ให้เกิน 30 กม./ชม. โดยเฉพาะเมื่อผ่านเข้าสู่พื้นที่โครงการ ควรลดความเร็วไว้ที่ 20 กม./ชม. | - โครงการได้กำหนดให้รถบรรทุกของผู้รับเหมาใช้ความเร็วรถบรรทุกไม่เกิน 30 กม./ชม. ภายนอกโครงการ และใช้ความเร็ว 20 กม./ชม. บริเวณทางเข้า-ออก และภายในพื้นที่โครงการ | - | เอกสาร 2-8 |
| 7. กองวัสดุก่อสร้างให้เป็นระเบียบไม่เกิดขวางการจราจรในโครงการ | - ภายในโครงการได้มีการกำหนดพื้นที่สำหรับการเก็บรวบรวมขยะจากการก่อสร้าง เพื่อความเป็นระเบียบเรียบร้อยและไม่เกิดขวางการจราจรในโครงการ | - | เอกสาร 2-8 |
| การชำรุดเสียหายของโครงสร้างพื้นฐานและการดูแลรักษาความสะอาด | | | |
| 1. จำกัดพิกัดบรรทุกวัสดุก่อสร้างมิให้เกินพิกัดที่กำหนดไว้ตามข้อกำหนดของกรมทางหลวง | - โครงการได้กำหนดให้ผู้รับเหมาจำกัดน้ำหนักบรรทุกทุกไม่ให้เกิดพิกัดที่กฎหมายกำหนด | - | - |
| 2. ใช้ผ้าใบคลุมกระบะบรรทุกอย่างมิดชิด | - การขนส่งวัสดุก่อสร้างที่มีฝุ่น โครงการได้กำกับดูแลให้ผู้รับเหมา มีการปิดคลุมท้ายกระบะอย่างมิดชิด | - | เอกสาร 2-8 |
| 3. ทำความสะอาดล้อรถบรรทุกก่อนออกพื้นที่ก่อสร้าง | - ผู้รับเหมาของโครงการได้จัดให้มีการตรวจสอบและฉีดล้างทำความสะอาดล้อรถบรรทุกก่อนออกพื้นที่ก่อสร้าง | - | เอกสาร 2-8 |

ตารางที่ 2-1 ผลการปฏิบัติตามมาตรการป้องกันและแก้ไขผลกระทบสิ่งแวดล้อม ระหว่างเดือนมกราคม-มิถุนายน 2567 (ต่อ)

| มาตรการป้องกันและแก้ไขผลกระทบสิ่งแวดล้อม | รายละเอียดผลการปฏิบัติตามมาตรการป้องกันและแก้ไขผลกระทบสิ่งแวดล้อม | ปัญหา/อุปสรรคและการแก้ไข | เอกสารอ้างอิง |
|---|--|--------------------------|--------------------------|
| 4. คุณภาพชีวิต 4.1 สภาพสังคม-เศรษฐกิจ <ul style="list-style-type: none"> - จัดทำป้ายประชาสัมพันธ์ชี้แจงรายละเอียดเกี่ยวกับโครงการให้เห็นชัดเจน | <ul style="list-style-type: none"> - โครงการได้มีการจัดทำป้ายประชาสัมพันธ์ชี้แจงรายละเอียดโครงการให้สามารถเห็นได้ชัดเจน | - | เอกสาร 2-8 |
| 4.2 สาธารณสุข อาชีวอนามัย และความปลอดภัย <ol style="list-style-type: none"> กำหนดขอบเขตบ้านพักคนงานให้อยู่ในกลุ่มเดียวกัน | <ul style="list-style-type: none"> - ผู้รับเหมาของโครงการได้มีการก่อสร้างแนวรั้วรอบขอบเขตบ้านพักคนงานเพื่อการจำกัดขอบเขตให้คนงานอยู่ในกลุ่มเดียวกันโดย | - | เอกสาร 2-8 เอกสาร 2-9 |
| <ol style="list-style-type: none"> ให้ทีมงานติดต่อคนงานในด้านสุขภาพ เพื่อป้องกันปัญหาการก่อ/แพร่ กระจายของเชื้อโรค หรือโรคติดต่อ | <ul style="list-style-type: none"> - โครงการได้กำหนดและกำกับดูแลให้ผู้รับเหมาของโครงการเข้มงวดต่อคนงานในด้านสุขภาพ เพื่อป้องกันปัญหาการก่อ/แพร่ กระจายของเชื้อโรค หรือโรคติดต่อ | - | เอกสาร 2-8 เอกสาร 2-9 |
| <ol style="list-style-type: none"> จัดห้องปฐมพยาบาล โดยมีเครื่องมือและอุปกรณ์ในการรักษาเบื้องต้นอย่างครบครัน | <ul style="list-style-type: none"> - บริเวณพื้นที่ก่อสร้างโครงการ ผู้รับเหมาได้จัดให้มีห้องพยาบาลและเครื่องมือ/อุปกรณ์ในการรักษาเบื้องต้น | - | เอกสาร 2-8 |
| <ol style="list-style-type: none"> ในการพิจารณาเลือกผู้รับเหมา จะต้องพิจารณาตามมาตรการความปลอดภัย โดยในสัญญาว่าจ้างระหว่างบริษัท แอมเทอรัล พาร์ค จำกัด และบริษัทผู้รับเหมาก่อสร้างจะต้องระบุและครอบคลุมถึงวิธีการคุ้มครองคุณภาพชีวิต ด้านความปลอดภัยและสุขภาพอนามัยของผู้ปฏิบัติงานในโครงการ ทั้งนี้จะต้องกล่าวถึงรายละเอียดในหัวข้อต่อไปนี้ | <ul style="list-style-type: none"> - โครงการได้พิจารณาเลือกผู้รับเหมาที่มีการดำเนินงานด้านมาตรการความปลอดภัย ซึ่งครอบคลุมถึงการมีกฎหมายและข้อปฏิบัติเพื่อความปลอดภัยในการทำงาน การจัดทำมีการดูแลการใช้อุปกรณ์ป้องกันอันตรายบุคคลต่างๆ และการตรวจสอบเพื่อความปลอดภัยในการทำงาน | - | เอกสาร 2-8 |

ตารางที่ 2-1 ผลการปฏิบัติตามมาตรการป้องกันและแก้ไขผลกระทบสิ่งแวดล้อม ระหว่างเดือนมกราคม-มิถุนายน 2567 (ต่อ)

| มาตรการป้องกันและแก้ไขผลกระทบสิ่งแวดล้อม | รายละเอียดผลการปฏิบัติตามมาตรการป้องกันและแก้ไขผลกระทบสิ่งแวดล้อม | ปัญหา/อุปสรรคและการแก้ไข | เอกสารอ้างอิง |
|---|---|--------------------------|--------------------------|
| 4.2 การจัดให้มี และดูแลการใช้อุปกรณ์ป้องกันอันตรายบุคคลต่างๆ | | | |
| 4.3 การตรวจสอบเพื่อความปลอดภัยในการทำงาน | | | |
| 5. ให้ผู้รับเหมาปฏิบัติตามในการกำหนดรายละเอียดอุปกรณ์ชิ้นส่วนต่างๆ ที่จะต้องดำเนินการ เพื่อให้เกิดความปลอดภัย โดยเนื้อหารายละเอียดอย่างน้อยครอบคลุมตามกฎหมายแรงงานตามประกาศกระทรวงมหาดไทย เรื่อง ความปลอดภัยในการก่อสร้าง (ภาคผนวกที่ 9) | <p>ผู้รับเหมาปฏิบัติตามในการกำหนดรายละเอียดอุปกรณ์ชิ้นส่วนต่างๆ ที่จะต้องดำเนินการ เพื่อให้เกิดความปลอดภัย โดยเนื้อหารายละเอียดอย่างน้อยครอบคลุมตามกฎหมายแรงงานตามประกาศกระทรวงมหาดไทย เรื่อง ความปลอดภัยในการก่อสร้าง (ภาคผนวกที่ 9)</p> <p>ผู้รับเหมาปฏิบัติตามในการกำหนดรายละเอียดอุปกรณ์ชิ้นส่วนต่างๆ ที่จะต้องดำเนินการ เพื่อให้เกิดความปลอดภัย โดยเนื้อหารายละเอียดอย่างน้อยครอบคลุมตามกฎหมายแรงงานตามประกาศกระทรวงมหาดไทย เรื่อง ความปลอดภัยในการก่อสร้าง (ภาคผนวกที่ 9)</p> | - | เอกสาร 2-8 เอกสาร 2-9 |
| 6. ผู้รับเหมาก่อสร้างจะต้องจัดอุปกรณ์ป้องกันอันตรายส่วนบุคคลที่เหมาะสมกับลักษณะการทำงาน โดยให้ความเพียงพอแก่จำนวนผู้ปฏิบัติงาน ซึ่งได้แก่ หมวก ร่องแก้นิรภัย แวนตากันเศษวัตถุ (Safety Glass With Side Shields) ถุงมือที่เหมาะสมกับชนิดของงาน เข็มขัดนิรภัย สายกันตกสำหรับงานในที่สูง หน้ากากเชื่อมเพื่อป้องกันแสงประกายและสะเก็ดไฟ ชุดช่างเชื่อมที่เหมาะสมกับสภาพงาน หน้ากากป้องกันฝุ่น อุปกรณ์ป้องกันอันตรายจากเสียง (Ear Plugs, Ear Muffs) ตลอดจนคอยควบคุมงานก่อสร้างให้มีความปลอดภัยเสมอ ทั้งนี้ ให้ตรวจสอบการใช้อุปกรณ์ป้องกันอันตรายส่วนบุคคลที่เหมาะสมกับประเภทและลักษณะของงานอย่างสม่ำเสมอ | <p>ผู้รับเหมาก่อสร้างจะต้องจัดอุปกรณ์ป้องกันอันตรายส่วนบุคคลที่เหมาะสมกับลักษณะการทำงาน โดยให้ความเพียงพอแก่จำนวนผู้ปฏิบัติงาน ซึ่งได้แก่ หมวก ร่องแก้นิรภัย แวนตากันเศษวัตถุ (Safety Glass With Side Shields) ถุงมือที่เหมาะสมกับชนิดของงาน เข็มขัดนิรภัย สายกันตกสำหรับงานในที่สูง หน้ากากเชื่อมเพื่อป้องกันแสงประกายและสะเก็ดไฟ ชุดช่างเชื่อมที่เหมาะสมกับสภาพงาน หน้ากากป้องกันฝุ่น อุปกรณ์ป้องกันอันตรายจากเสียง (Ear Plugs, Ear Muffs) ตลอดจนคอยควบคุมงานก่อสร้างให้มีความปลอดภัยเสมอ ทั้งนี้ ให้ตรวจสอบการใช้อุปกรณ์ป้องกันอันตรายส่วนบุคคลที่เหมาะสมกับประเภทและลักษณะของงานอย่างสม่ำเสมอ</p> | - | เอกสาร 2-8 |

ตารางที่ 2-1 ผลการปฏิบัติตามมาตรการป้องกันและแก้ไขผลกระทบสิ่งแวดล้อม ระหว่างเดือนมกราคม-มิถุนายน 2567 (ต่อ)

| มาตรการป้องกันและแก้ไขผลกระทบสิ่งแวดล้อม | รายละเอียดผลการปฏิบัติตามมาตรการป้องกันและแก้ไขผลกระทบสิ่งแวดล้อม | ปัญหา/อุปสรรคและการแก้ไข | เอกสารอ้างอิง |
|---|--|--------------------------|--------------------------|
| 7. กำหนดและจัดแนวรั้วเพื่อให้เห็นขอบเขตและบริเวณพื้นที่ก่อสร้าง พร้อมทั้ง ห้ามบุคคลที่ไม่เกี่ยวข้องกับการก่อสร้างเข้าออกในเขตพื้นที่ก่อสร้าง โดยทำการติดตั้งป้ายประกาศให้ทราบว่าห้ามเข้า (Staff Only) พร้อมทั้ง กำหนดจุดเข้าออกที่แน่นอนในบริเวณพื้นที่ก่อสร้าง | - ผู้รับเหมาของโครงการได้มีการกำหนดจุดเข้าออก และจัดทำแนวรั้วพร้อมป้ายเตือน เพื่อแสดงขอบเขตและพื้นที่ที่ก่อสร้างไม่ให้บุคคลที่ไม่เกี่ยวข้องกับการก่อสร้างเข้าออกในเขตพื้นที่ก่อสร้าง | - | เอกสาร 2-8 |
| 8. จัดระบบและทิศทางการจราจรภายในบริเวณพื้นที่ก่อสร้างและกำหนดเขตห้ามยานพาหนะทุกชนิดเข้าสู่บริเวณพื้นที่ก่อสร้าง นอกจากนั้นจะต้องมีการจัดทำป้ายประกาศหรือโบสเตอร์เพื่อการปฏิบัติที่ถูกต้องในบริเวณที่จำเป็น เช่น เข้าเขตก่อสร้าง ลดความเร็ว เขตสวมหมวกนิรภัย และปลอดภัยไว้ก่อน เป็นต้น | - ภายในโครงการมีการจัดระบบการจราจรบริเวณพื้นที่ก่อสร้างที่ชัดเจน และได้มีการติดตั้งป้ายประกาศ/ป้ายเตือนต่างๆ เพื่อการปฏิบัติที่ถูกต้อง | - | เอกสาร 2-8 |
| 9. จัดให้มีบุคลากร ดูแลเรื่องความปลอดภัยในการทำงาน | - โครงการได้จัดให้มีเจ้าหน้าที่ความปลอดภัยวิชาชีพ (จป.) ทำหน้าที่ตรวจสอบดูแลเรื่องความปลอดภัยในการทำงานของผู้รับเหมามาตลอดช่วงก่อสร้าง | - | - |
| 10. จัดให้มียามรักษาความปลอดภัย ตรวจสอบการเข้า-ออกโครงการของพนักงาน | - ผู้รับเหมาของโครงการได้มีการจัดเวรยามเพื่อรักษาความปลอดภัยและตรวจสอบการเข้า-ออกพื้นที่ของพนักงาน | - | เอกสาร 2-8 |
| 11. จัดให้มีการอบรมชี้แจงมาตรการรักษาความปลอดภัยแก่หัวหน้างาน หรือจัดทำคู่มือรักษาความปลอดภัยในการก่อสร้างและประกาศให้เรื่องความปลอดภัยในการทำงานเป็นนโยบายที่ทุกคนต้องปฏิบัติ | - โครงการได้มีการจัดอบรมชี้แจงมาตรการด้านการรักษาความปลอดภัยให้แก่หัวหน้างาน และประกาศให้เรื่องความปลอดภัยในการทำงานเป็นนโยบายที่ทุกคนต้องปฏิบัติอย่างเคร่งครัด | - | - |
| 12. ให้ผู้รับเหมาจัดทำสวัสดิการด้านสุขภาพต่างๆ เช่น น้ำดื่ม และที่ทิ้งขยะรวมให้เพียงพอ | - ผู้รับเหมาของโครงการได้จัดให้มีสวัสดิการด้านสุขภาพต่างๆ ให้แก่พนักงานอย่างเพียงพอตามความเหมาะสม | - | เอกสาร 2-8 เอกสาร 2-9 |

ตารางที่ 2-1 ผลการปฏิบัติตามมาตรการป้องกันและแก้ไขผลกระทบสิ่งแวดล้อม ระหว่างเดือนมกราคม-มิถุนายน 2567 (ต่อ)

| มาตรการป้องกันและแก้ไขผลกระทบสิ่งแวดล้อม | รายละเอียดผลการปฏิบัติตามมาตรการป้องกันและแก้ไขผลกระทบสิ่งแวดล้อม | ปัญหา/อุปสรรคและการแก้ไข | เอกสารอ้างอิง |
|---|---|--------------------------|--------------------------|
| 13. ให้มีการเก็บรักษาความสะอาดอาคารภายในพื้นที่ก่อสร้างให้ได้มากที่สุด เพื่อลดปริมาณการเกิดอุบัติเหตุต่างๆ | - ผู้รับเหมาของโครงการได้จัดให้มีคนงานทำหน้าที่รักษาความสะอาดภายในพื้นที่ก่อสร้างอย่างสม่ำเสมอ เพื่อลดความเสี่ยงการเกิดอุบัติเหตุในพื้นที่ก่อสร้าง | - | เอกสาร 2-8 |
| 14. กองวัสดุที่เป็นเศษไม้ควรมีป้ายเตือนเรื่องการสูบบุหรี่หรืออัคคีภัย | - ภายในโครงการได้มีกำหนดพื้นที่สูบบุหรี่ให้อยู่ในจุดที่ปลอดภัย ห่างไกลจากกองวัสดุที่เสี่ยงต่อการเกิดอัคคีภัย | - | - |
| 4.3 ความปลอดภัยสาธารณะ | | | |
| 1. กำหนดขอบเขตบ้านพักคนงานให้อยู่ในกลุ่มเดียวกัน | - ผู้รับเหมาของโครงการได้มีการก่อสร้างแนวรั้วรอบขอบเขตบ้านพักคนงานเพื่อการจำกัดขอบเขตให้คนงานอยู่ในกลุ่มเดียวกันโดย | - | เอกสาร 2-9 |
| 2. จัดให้มียามรักษาความปลอดภัยตรวจสอบการเข้า-ออกโครงการของคนงาน | - ผู้รับเหมาของโครงการได้จัดให้มีเจ้าหน้าที่รักษาความปลอดภัยประจำบริเวณพื้นที่ก่อสร้างและบ้านพักคนงานเพื่อตรวจสอบการเข้า-ออกของคนงาน | - | เอกสาร 2-8 เอกสาร 2-9 |
| มาตรการป้องกันและแก้ไขผลกระทบสิ่งแวดล้อม (ระยะดำเนินการ) | | | |
| 1. ทรัพยากรกายภาพ | | | |
| 1.1 ทรัพยากรน้ำใต้ดิน | - | - | เอกสาร 2-1 |
| 1.1.1 ควบคุมให้มีการสูบน้ำบาดาลขึ้นมาใช้มากเกินไปจนเกิดผลกระทบให้น้ำของบ่อบาดาล โดยใช้เครื่องสูบน้ำที่มีความสามารถในการสูบน้ำได้ไม่เกินอัตราสูงสุดที่กรมทรัพยากรธรณีกำหนดให้สูบน้ำได้ คือ 75 ลบ.ม./ชม. ทั้งนี้ เพื่อป้องกันผลเสียต่อระดับน้ำบาดาลและป้องกันการทรุดตัวของพื้นดิน | - โครงการได้มีการขอขยายเขตระบบจำหน่ายน้ำประปา (ระยะที่ 1) จากการประกาศส่วนภูมิภาคศาลากลางหลวงเสร็จเป็นที่เรียบร้อยแล้ว ทั้งนี้ ไม่ได้มีการใช้น้ำบาดาลแต่อย่างใด | - | |

ตารางที่ 2-1 ผลการปฏิบัติตามมาตรการป้องกันและแก้ไขผลกระทบสิ่งแวดล้อม ระหว่างเดือนมกราคม-มิถุนายน 2567 (ต่อ)

| มาตรการป้องกันและแก้ไขผลกระทบสิ่งแวดล้อม | รายละเอียดผลการปฏิบัติตามมาตรการป้องกันและแก้ไขผลกระทบสิ่งแวดล้อม | ปัญหา/อุปสรรคและการแก้ไข | เอกสารอ้างอิง |
|---|--|--------------------------|---------------|
| 2. จะต้องทำการสูบน้ำบาดาลในอัตราที่กรมทรัพยากรธรณีอนุญาตให้สูบได้อย่างเคร่งครัด | - โครงการได้มีการขอย้ายเขตระบบจำหน่ายน้ำประปา (ระยะที่ 1) จากการประกาศส่วนภูมิภาคศาลากลางหลวงเสร็จเป็นที่เรียบร้อยแล้ว ทั้งนี้ ไม่ได้มีการใช้น้ำบาดาลแต่อย่างใด | - | เอกสาร 2-1 |
| 3. ควบคุมระบบการจ่ายน้ำ และดูแลเส้นท่อให้อยู่ในสภาพดี มีการรั่วไหลของน้ำน้อยที่สุด เพื่อลดอัตราการสูญเสีย น้ำบาดาลโดยไม่จำเป็นและหากมีการชำรุดของเส้นท่อให้รีบดำเนินการแก้ไขทันที | - ภายในโครงการได้มีการสอบดูและระบบการจ่ายน้ำและสภาพเส้นท่อประจำปีให้อยู่ในสภาพการใช้งานที่ดี ทั้งนี้ โครงการไม่ได้มีการใช้น้ำบาดาลแต่อย่างใด | - | เอกสาร 2-1 |
| 4. ทำการติดตามตรวจสอบคุณภาพน้ำบาดาลอย่างสม่ำเสมอ | - โครงการไม่ได้มีการใช้น้ำบาดาลแต่อย่างใด | - | เอกสาร 2-1 |
| น้ำผิวดิน 1. ติดตั้งระบบบำบัดน้ำเสียชนิดติดกับที่ใช้ถังบำบัดรุ่น DC 1600, DS 6000 และ DL 6000 ตามที่ได้เสนอมาในรายงานเพื่อให้สามารถบำบัดน้ำเสียก่อนที่จะเข้าสู่ระบบบำบัดส่วนกลางให้มี BOD ไม่เกิน 90 มก./ล. | - ภายในโครงการได้จัดให้มีถังบำบัดน้ำเสียรูปแบบติดกับที่ชนิดเกาะกรองไร้อากาศ ติดตั้งไว้ที่บ้านพักแต่ละหลังเพื่อบำบัดน้ำเสียขั้นต้นก่อนรวบรวมเข้าสู่ระบบบำบัดน้ำเสียส่วนกลางของโครงการ | - | เอกสาร 2-2 |
| 2. ติดตั้งระบบบำบัดน้ำเสียรวม ซึ่งเป็น Activated Sludge เพื่อให้ให้น้ำเสียจากโครงการที่จะลงสู่แหล่งน้ำมีค่า BOD ไม่เกิน 20 มก./ล. | - ในระหว่างเดือนมกราคม-มิถุนายน 2567 โครงการอยู่ระหว่างการก่อสร้าง/ปรับปรุงระบบบำบัดน้ำเสียรวม เพื่อทดแทนระบบเดิมที่มีการชำรุดทรุดโทรม | - | เอกสาร 2-2 |
| 3. ให้บริษัท ธรรมสรณ์ จำกัด จัดส่งเจ้าหน้าที่ไปอบรมให้ความรู้แก่เจ้าของบ้านหรือเจ้าหน้าที่ประจำโครงการ เพื่อให้ตรวจสอบดูแลและรักษาระบบบำบัดน้ำเสียได้อย่างถูกต้อง เพื่อเป็นการลดและป้องกันการชำรุดหรือความผิดปกติของระบบบำบัดน้ำเสียที่อาจเกิดขึ้นได้ | - โครงการได้จัดให้มีเจ้าหน้าที่ที่มีความรู้ความเข้าใจทำหน้าที่ตรวจสอบการชำรุดหรือความผิดปกติของระบบบำบัดน้ำเสียของโครงการ | - | เอกสาร 2-2 |

ตารางที่ 2-1 ผลการปฏิบัติตามมาตรการป้องกันและแก้ไขผลกระทบสิ่งแวดล้อม ระหว่างเดือนมกราคม-มิถุนายน 2567 (ต่อ)

| มาตรการป้องกันและแก้ไขผลกระทบสิ่งแวดล้อม | รายละเอียดผลการปฏิบัติตามมาตรการป้องกันและแก้ไขผลกระทบสิ่งแวดล้อม | ปัญหา/อุปสรรคและการแก้ไข | เอกสารอ้างอิง |
|--|---|--------------------------|---------------|
| <p>4. ดูแลรักษากระบวนการบำบัดน้ำเสียชนิดตกตะกอนที่โครการเลือกใช้ทุกชนิด เพื่อให้ระบบทำงานได้อย่างมีประสิทธิภาพ ดังนั้น ทางเจ้าของบ้านโดยคำแนะนำของบริษัท ธรรมสรณ์ จำกัด และบริษัท แมชชีน พาร์ค จำกัด ให้มีการดูแลรักษา ดังนี้</p> <ul style="list-style-type: none"> - ไม่ทิ้งผ้าอนามัยหรือสิ่งอื่นใดที่ย่อยสลายไม่ได้ เพราะจะทำให้ถึงบำบัดน้ำเสียได้เร็วกว่าปกติ และทำให้ท่ออุดตันได้ - ในการล้างห้องน้ำ น้ำยาล้างห้องน้ำที่ใช้ควรมีคุณสมบัติเป็นด่างไม่ใช้น้ำยาที่มีคุณสมบัติเป็นกรด ควรใช้น้ำยาที่เป็นด่าง - หมั่นดูการไหลของน้ำว่าไหลได้ตามปกติหรือไม่ เพื่อให้ประสิทธิภาพในการบำบัดของดียิ่งขึ้น <p>5. จัดให้มีการติดตามตรวจสอบคุณภาพน้ำทิ้งจากโครการและคุณภาพน้ำในคลองสอง ซึ่งเป็นที่รองรับน้ำเสียของโครการอย่างสม่ำเสมอ</p> <p>6. มีการกำจัดกากตะกอนออกจากระบบบำบัดน้ำเสียอย่างสม่ำเสมอ เพื่อรักษาประสิทธิภาพของระบบ</p> | <ul style="list-style-type: none"> - โครการได้จัดให้มีเจ้าหน้าที่ที่มีความรู้ความเข้าใจทำหน้าที่ตรวจสอบการขัดข้องหรือความผิดปกติของระบบบำบัดน้ำเสียของโครการ | - | เอกสาร 2-2 |
| <p>5. จัดให้มีการติดตามตรวจสอบคุณภาพน้ำทิ้งจากโครการและคุณภาพน้ำในคลองสอง ซึ่งเป็นที่รองรับน้ำเสียของโครการอย่างสม่ำเสมอ</p> | <ul style="list-style-type: none"> - ในระหว่างเดือนมกราคม-มิถุนายน 2567 โครการอยู่ระหว่างการก่อสร้าง/ปรับปรุงระบบบำบัดน้ำเสียรวม ทั้งนี้ จะมีการติดตามตรวจสอบคุณภาพน้ำทิ้งจากโครการและคุณภาพน้ำในคลองสอง เมื่อดำเนินการก่อสร้างแล้วเสร็จและเปิดใช้ระบบบำบัดต่อไป | - | เอกสาร 2-2 |
| <p>6. มีการกำจัดกากตะกอนออกจากระบบบำบัดน้ำเสียอย่างสม่ำเสมอ เพื่อรักษาประสิทธิภาพของระบบ</p> | <ul style="list-style-type: none"> - ในระหว่างเดือนมกราคม-มิถุนายน 2567 โครการอยู่ระหว่างการก่อสร้าง/ปรับปรุงระบบบำบัดน้ำเสียรวม ทั้งนี้ จะมีการกำจัดกากตะกอนจากระบบบำบัด เมื่อดำเนินการก่อสร้างแล้วเสร็จและเปิดใช้ระบบบำบัดต่อไป | - | เอกสาร 2-2 |

ตารางที่ 2-1 ผลการปฏิบัติตามมาตรการป้องกันและแก้ไขผลกระทบสิ่งแวดล้อม ระหว่างเดือนมกราคม-มิถุนายน 2567 (ต่อ)

| มาตรการป้องกันและแก้ไขผลกระทบสิ่งแวดล้อม | รายละเอียดผลการปฏิบัติตามมาตรการป้องกันและแก้ไขผลกระทบสิ่งแวดล้อม | ปัญหา/อุปสรรคและการแก้ไข | เอกสารอ้างอิง |
|--|---|---|---------------|
| 7. จัดให้มีเจ้าหน้าที่รับผิดชอบดูแลรักษาและควบคุมระบบบำบัดน้ำเสียของโครงการให้สามารถปฏิบัติงานได้อย่างต่อเนื่อง และมีประสิทธิภาพอยู่เสมอ โดยจัดให้มีเจ้าหน้าที่ที่มีความรู้ทำหน้าที่ | 1) ทำความสะอาดตะแกรงก่อนเข้า 2) ตรวจสอบสภาพการทำงานของเครื่องสูบน้ำ และเครื่องเติมอากาศ 3) ตรวจสอบระบบไฟฟ้า | - ในระหว่างเดือนมกราคม-มิถุนายน 2567 โครงการอยู่ระหว่างการก่อสร้าง/ปรับปรุงระบบบำบัดน้ำเสียรวม ทั้งนี้ จะจัดให้มีเจ้าหน้าที่ดูแลและควบคุมระบบบำบัดน้ำเสีย เมื่อดำเนินการก่อสร้างแล้วเสร็จและเปิดใช้ระบบบำบัดต่อไป | เอกสาร 2-2 |
| 8. จัดให้มีการตรวจสอบประสิทธิภาพและสภาพการทำงานทั่วไปของระบบประจำปี | | - | เอกสาร 2-2 |
| 9. การรณรงค์ให้มีการใช้น้ำอย่างประหยัดเพื่อลดปริมาณน้ำเสียที่จะปล่อยลงสู่คลองสอง | | - | เอกสาร 2-1 |
| 2. ทรัพยากรชีวภาพ | - ดำเนินการแก้ไขผลกระทบต่อด้านกายภาพอย่างเคร่งครัด เพื่อที่จะไม่ให้เกิดผลกระทบต่อด้านทรัพยากรชีวภาพ | - | - |

ตารางที่ 2-1 ผลการปฏิบัติตามมาตรการป้องกันและแก้ไขผลกระทบสิ่งแวดล้อม ระหว่างเดือนมกราคม-มิถุนายน 2567 (ต่อ)

| มาตรการป้องกันและแก้ไขผลกระทบสิ่งแวดล้อม | รายละเอียดผลการปฏิบัติตามมาตรการป้องกันและแก้ไขผลกระทบสิ่งแวดล้อม | ปัญหา/อุปสรรคและการแก้ไข | เอกสารอ้างอิง |
|--|---|--------------------------|---------------|
| <p>3. คุณค่าการใช้ประโยชน์ของมนุษย์</p> <p>3.1 แหล่งน้ำใช้</p> <p>1. มีการควบคุมไม่ให้น้ำบาดาลขึ้นมาใช้มากเกินไป การให้น้ำของบ่อบาดาลจะต้องทำการสูบน้ำในอัตราที่กรมทรัพยากรธรณีอนุญาตให้สูบได้อย่างเคร่งครัด คือ 75 ลบ.ม./ชม.</p> <p>2. ตรวจสอบดูแลเส้นท่อประปาภายในโครงการให้อยู่ในสภาพดี มีการรั่วไหลของน้ำน้อยที่สุด หากพบว่ามีจุดชำรุดเสียหายให้รีบแก้ไขทันที</p> <p>3. หลีกเลี่ยงการนำน้ำบาดาลมาใช้ในการรดน้ำต้นไม้ และสนามหญ้าหรือทำความสะอาด แต่ควรนำน้ำที่ผ่านการบำบัดแล้วจากระบบบำบัดน้ำเสียรวมมาใช้</p> <p>4. มีการณรงค์ให้ผู้อยู่อาศัยใช้น้ำอย่างประหยัด</p> <p>5. จัดให้มีเจ้าหน้าที่ควบคุมดูแลการสูบน้ำบาดาลขึ้นมาใช้ประจำ</p> <p>6. เมื่อมีน้ำประปาเข้าถึงพื้นที่โครงการ ทางโครงการจะต้องหันมาใช้ประปาแทนการใช้น้ำบาดาลต่อไป</p> | <p>- โครงการได้มีการขยายเขตระบบจำหน่ายน้ำประปา (ระยะที่ 1) จากการประปาส่วนภูมิภาคสาขาคลองหลวงเสร็จเป็นที่เรียบร้อยแล้ว ทั้งนี้ ไม่ได้มีการใช้น้ำบาดาลแต่อย่างใด</p> <p>- ภายในโครงการได้มีการสอบดูและระบบการจ่ายน้ำและสภาพเส้นท่อประปาให้อยู่ในสภาพการใช้งานที่ดี ทั้งนี้ โครงการไม่ได้มีการใช้น้ำบาดาลแต่อย่างใด</p> <p>- โครงการไม่ได้มีการใช้น้ำบาดาลแต่อย่างใด</p> <p>- โครงการได้จัดให้มีการรณรงค์ให้ผู้อยู่อาศัยมีการใช้น้ำอย่างประหยัด</p> <p>- โครงการไม่ได้มีการสูบน้ำบาดาลขึ้นมาใช้แต่อย่างใด</p> <p>- โครงการได้มีการขยายเขตระบบจำหน่ายน้ำประปา (ระยะที่ 1) จากการประปาส่วนภูมิภาคสาขาคลองหลวงเสร็จเป็นที่เรียบร้อยแล้ว ทั้งนี้ ไม่ได้มีการใช้น้ำบาดาลแต่อย่างใด</p> | - | เอกสาร 2-1 |
| <p>3.2 การใช้ไฟฟ้า</p> <p>1. เพื่อเป็นการประหยัดไฟฟ้าหลอดที่ใช้ควรเป็นชนิดหลอดประหยัดพลังงาน</p> | <p>- ภายในโครงการมีการเลือกใช้หลอดไฟฟ้าส่องสว่างชนิดประหยัดพลังงาน</p> | - | เอกสาร 2-5 |

ตารางที่ 2-1 ผลการปฏิบัติตามมาตรการป้องกันและแก้ไขผลกระทบสิ่งแวดล้อม ระหว่างเดือนมกราคม-มิถุนายน 2567 (ต่อ)

| มาตรการป้องกันและแก้ไขผลกระทบสิ่งแวดล้อม | รายละเอียดผลการปฏิบัติตามมาตรการป้องกันและแก้ไขผลกระทบสิ่งแวดล้อม | ปัญหา/อุปสรรคและการแก้ไข | เอกสารอ้างอิง |
|---|--|--------------------------|---------------|
| 2. รวบรวมสถิติการใช้ไฟฟ้าของโครงการเพื่อตรวจสอบการใช้ไฟฟ้า | - | - | - |
| 3.3 ขยะมูลฝอย | | | เอกสาร 2-4 |
| 1. จัดหาถังขยะขนาด 200 ลิตร วางไว้ตามจุดต่างๆ ของบ้าน โดยตั้งวาง 4 บ้าน/ถัง โดยถังขยะที่ใช้ควรเป็นถังขยะชนิดเดียวกัน โดยถังขยะที่ใช้ควรเป็นถังขยะชนิดเดียวกัน มีความต้านทานไม่เป็นสนิม สามารถป้องกันแมลงวัน หนู สุนัข เป็นต้น และทำความสะอาดได้ง่าย | - ภายในโครงการได้จัดให้มีภาชนะสำหรับรองรับขยะมูลฝอย ขนาด 200 ลิตร ตั้งไว้บริเวณหน้าบ้านพักอาศัย และตามจุดต่างๆ บริเวณพื้นที่ส่วนกลาง โดยได้พิจารณาเลือกใช้ภาชนะที่เป็นชนิดเดียวกันที่ไม่เป็นสนิมและทำความสะอาดง่าย | - | |
| 2. ให้สุขาภิบาลคลองหลวง เข้ามาดำเนินการเก็บขนตามหนังสือฉบับที่ ปท. 6501/729 | - โครงการมีการให้บริการเก็บขนและกำจัดขยะมูลฝอยจากหน่วยงานท้องถิ่น (เทศบาลเมืองคลองหลวง) | - | - |
| 3. ในกรณีที่สุขาภิบาลคลองหลวงขอความร่วมมือในการเก็บขนขยะภายในโครงการ พร้อมจะช่วยเหลือสนับสนุนอุปกรณ์และเครื่องมือในการเก็บขน | - ในกรณีที่สุขาภิบาลคลองหลวงขอความร่วมมือในการเก็บขนขยะภายในโครงการ โครงการจะช่วยเหลือสนับสนุนอุปกรณ์และเครื่องมือในการเก็บขนต่อไป | - | - |
| 3.4 การระบายน้ำและการป้องกันน้ำท่วม | | | เอกสาร 2-3 |
| 1. จัดให้มีประตูปิด-เปิดน้ำ (GATE VALVE) บริเวณท่อระบายน้ำก่อนปล่อยออกจากโครงการตามที่ต้องการแบบไว้ | - โครงการได้รับอนุญาตเชื่อมต่อท่อระบายน้ำและระบายน้ำลงท่อระบายน้ำสาธารณะจากเทศบาลเมืองคลองหลวง ซึ่งรูปแบบการระบายน้ำต้องเป็นไปตามแบบที่ได้รับอนุญาต | - | |
| 2. ควบคุม GATE VALVE ให้มีอัตราการระบายน้ำออกจากพื้นที่โครงการ 5.01 ลบ.ม./วินาที | - โครงการได้รับอนุญาตเชื่อมต่อท่อระบายน้ำและระบายน้ำลงท่อระบายน้ำสาธารณะจากเทศบาลเมืองคลองหลวง ซึ่งอัตราการระบายน้ำต้องเป็นไปตามอัตราที่ได้รับอนุญาต | - | เอกสาร 2-3 |
| 3. จัดให้มีคนคอยดูแลและเปิด-ปิดวาล์ว และหากในกรณีที่เกิดเหตุสุดวิสัยฝนตกหนักเป็นระยะเวลานานๆ ผู้รับผิดชอบจะต้องเปิดวาล์ว เพื่อให้อัตราการระบายน้ำออกมากขึ้น ทั้งนี้ เพื่อป้องกันน้ำท่วมเชิงโครงการ | - โครงการได้จัดให้มีเจ้าหน้าที่ตรวจสอบดูแลระบบวาล์วเปิด-ปิดน้ำ ให้มีการระบายด้วยอัตราที่เหมาะสมเป็นไปตามข้อกำหนด โดยเฉพาะอย่างยิ่งในช่วงที่เกิดเหตุสุดวิสัยฝนตกเป็นระยะเวลานานๆ | - | - |

ตารางที่ 2-1 ผลการปฏิบัติตามมาตรการป้องกันและแก้ไขผลกระทบสิ่งแวดล้อม ระหว่างเดือนมกราคม-มิถุนายน 2567 (ต่อ)

| มาตรการป้องกันและแก้ไขผลกระทบสิ่งแวดล้อม | รายละเอียดผลการปฏิบัติตามมาตรการป้องกันและแก้ไขผลกระทบสิ่งแวดล้อม | ปัญหา/อุปสรรคและการแก้ไข | เอกสารอ้างอิง |
|--|---|--------------------------|---------------|
| 4. ให้มีการดูแลสภาพคลองสอง ในส่วนที่ใกล้กับโครงการ โดยการขุดลอกและกำจัดวัชพืช ทั้งนี้ เพื่อให้คลองสามารถรองรับปริมาณน้ำได้เพิ่มขึ้น และระบายน้ำได้ดี | - โครงการได้จัดให้มีเจ้าหน้าที่ตรวจสอบดูแลสภาพคลองสองในส่วนที่ใกล้กับพื้นที่โครงการ เพื่อให้มีการขุดลอกและกำจัดวัชพืชอย่างเหมาะสม | - | - |
| 5. ทำการขุดลอกท่อระบายน้ำภายในโครงการอย่างสม่ำเสมอ | - โครงการได้จัดให้มีเจ้าหน้าที่ตรวจสอบดูแลท่อระบายน้ำภายในโครงการอย่างสม่ำเสมอ เพื่อให้มีการขุดลอกอย่างเหมาะสม | - | - |
| 3.5 การคมนาคมขนส่ง | | | เอกสาร 2-6 |
| 1. มีการบำรุงรักษาสภาพถนนให้อยู่เสมอ | - ภายในโครงการมีการบำรุงรักษาสภาพถนนให้อยู่ในสภาพดี | - | |
| 2. ภายในโครงการบริเวณทางแยกควรมีจัดระบบจราจร เช่น ติดป้ายเตือนให้รถหยุดก่อนเลี้ยว การติดป้ายจำกัดความเร็ว | - ภายในโครงการมีการจัดระบบการจราจร โดยการจัดป้ายเตือน/ป้ายสัญญาณจราจรในบริเวณต่างๆ ที่จำเป็น | - | เอกสาร 2-6 |
| 3. จัดให้มีเวรยามรักษาการณ์ดูแลบริเวณทางเข้า-ออกโครงการ | - โครงการได้จัดให้มีเวรยามรักษาความปลอดภัยประจำบริเวณทางเข้า-ออก | - | เอกสาร 2-6 |
| 4. จัดทำกระดุงบริเวณทางแยกเพื่อชะลอความเร็วที่สัญจรไปมา | - ภายในโครงการได้มีการจัดทำคันชะลอความเร็วรถเพื่อลดความเร็วรถที่สัญจรภายในโครงการ | - | เอกสาร 2-6 |
| 5. จัดทำระบบไฟส่องสว่างทางจราจรให้เพียงพอและได้มาตรฐานการออกแบบจราจร | - ภายในโครงการมีการติดตั้งไฟส่องสว่างบริเวณถนนที่ใช้สัญจรภายในโครงการ | - | เอกสาร 2-5 |
| 4. คุณภาพชีวิต | | | |
| 4.1 สภาพสังคม-เศรษฐกิจ | | | |
| - จัดทำป้ายประชาสัมพันธ์ชี้แจงรายละเอียดเกี่ยวกับโครงการให้เห็นชัดเจน | - โครงการได้มีการจัดทำป้ายประชาสัมพันธ์โครงการที่สามารถเห็นได้ชัดเจน | - | - |

ตารางที่ 2-1 ผลการปฏิบัติตามมาตรการป้องกันและแก้ไขผลกระทบสิ่งแวดล้อม ระหว่างเดือนมกราคม-มิถุนายน 2567 (ต่อ)

| มาตรการป้องกันและแก้ไขผลกระทบสิ่งแวดล้อม | รายละเอียดผลการปฏิบัติตามมาตรการป้องกันและแก้ไขผลกระทบสิ่งแวดล้อม | ปัญหา/อุปสรรคและการแก้ไข | เอกสารอ้างอิง |
|--|--|--------------------------|---------------|
| 4.2 ความปลอดภัยสาธารณะ 1. จัดให้มีเวรยามรักษาความปลอดภัยออกตรวจดูแลความเรียบร้อยอย่างสม่ำเสมอ | - โครงการได้จัดให้มีเจ้าหน้าที่รักษาความปลอดภัยทำหน้าที่ออกตรวจดูแลความเรียบร้อยภายในโครงการอย่างสม่ำเสมอ | - | เอกสาร 2-6 |
| 2. จัดสร้างป้อมยาม และจัดยามประจำป้อม | - โครงการได้มีการจัดสร้างป้อมยามไว้บริเวณทางเข้า-ออกโครงการ และได้จัดให้มีเจ้าหน้าที่รักษาความปลอดภัยประจำป้อมยาม เพื่อทำหน้าที่ในการตรวจสอบและควบคุมดูแลการเข้า-ออกพื้นที่โครงการ ตลอด 24 ชั่วโมง | - | เอกสาร 2-6 |
| 3. จัดทำรั้วต้นไม้พุ่มรอบสวนสาธารณะ 2 และ 3 เพื่อป้องกันอุบัติเหตุที่อาจเกิดขึ้นกับเด็กเล็กที่วิ่งอยู่ในสวน เนื่องจากมีถนนขนบอยู่ทั้ง 2 ข้างของสวน | - ภายในโครงการมีการจัดทำรั้วต้นไม้พุ่มบริเวณสวนสาธารณะ | - | เอกสาร 2-7 |

Unit 3

ผลการติดตามตรวจสอบผลกระทบสิ่งแวดล้อม

ผลการติดตามตรวจสอบผลกระทบสิ่งแวดล้อม

3.1 ผลการติดตามตรวจสอบผลกระทบสิ่งแวดล้อม

ผลการปฏิบัติตามมาตรการติดตามตรวจสอบผลกระทบสิ่งแวดล้อม โครงการจัดสรรที่ดิน เดอะเนเชอรัลโฮม รังสิต ของบริษัท วิลล่า ภูเก็ต จำกัด (มหาชน) ระหว่างเดือนมกราคม-มิถุนายน 2567 แสดงดังตารางที่ 3-1

3.2. สรุปผลการติดตามตรวจสอบผลกระทบสิ่งแวดล้อม

มาตรการติดตามตรวจสอบผลกระทบสิ่งแวดล้อม ในรายงานการประเมินผลกระทบสิ่งแวดล้อม โครงการจัดสรรที่ดิน เดอะเนเชอรัลโฮม รังสิต ได้กำหนดให้ติดตามตรวจสอบผลกระทบด้านคุณภาพน้ำ ระบบบำบัดน้ำเสีย อากาศ เสียง และความสั่นสะเทือน แหล่งน้ำใช้ การจัดการมูลฝอย และอาชีวอนามัยและความปลอดภัย จากการติดตามตรวจสอบมาตรการระหว่างเดือนมกราคม-มิถุนายน 2567 ไม่พบแนวโน้มของผลกระทบสิ่งแวดล้อมแต่อย่างใด

ตารางที่ 3-1 ผลการติดตามตรวจสอบผลกระทบสิ่งแวดล้อม ระหว่างเดือนมกราคม-มิถุนายน 2567

| มาตรการติดตามตรวจสอบผลกระทบสิ่งแวดล้อม | รายละเอียดผลการปฏิบัติตามมาตรการติดตามตรวจสอบผลกระทบสิ่งแวดล้อม | ปัญหา/อุปสรรคและการแก้ไข | เอกสารอ้างอิง |
|---|---|--------------------------|---------------|
| 1. คุณภาพน้ำ 1.1 คุณภาพน้ำผิวดิน สถานที่ตรวจสอบ - คลองสอง 3 จุด คือ ต้นน้ำ กลางน้ำ และท้ายน้ำ <u>ดัชนีที่ตรวจวัด</u> - pH, DO, SS, Oil and Grease และ Fecal Coliform ระยะเวลาดำเนินการ - อย่างน้อย 4 เดือน/ครั้ง ตลอดระยะเวลาเปิดดำเนินการ | - ในระหว่างเดือนมกราคม-มิถุนายน 2567 โครงการอยู่ระหว่างการก่อสร้าง/ปรับปรุงระบบบำบัดน้ำเสียรวม ทั้งนี้ จะมีการติดตามตรวจสอบคุณภาพน้ำผิวดิน เมื่อดำเนินการก่อสร้างแล้วเสร็จและเปิดใช้ระบบบำบัดต่อไป | - | - |
| 1.2 คุณภาพน้ำใต้ดิน สถานที่ตรวจสอบ - บ่อน้ำบาดาลทั้ง 2 บ่อ <u>ดัชนีที่ตรวจวัด</u> - pH, Iron, Chloride และ TDS ระยะเวลาดำเนินการ - ปีละ 1 ครั้ง | - ไม่ต้องการดำเนินการตรวจสอบคุณภาพน้ำใต้ดิน เนื่องจากภายในโครงการไม่มีบ่อน้ำบาดาลและไม่ได้มีการสูบน้ำบาดาลขึ้นมาใช้แต่อย่างใด | - | - |
| 2. ระบบบำบัดน้ำเสีย 2.1 บ่อตรวจคุณภาพน้ำ สถานที่ตรวจสอบ - บ่อตรวจคุณภาพน้ำโครงการ ทั้ง 4 บ่อ <u>ดัชนีที่ตรวจวัด</u> คุณภาพน้ำทั้งที่ผ่านระบบบำบัดน้ำเสียรวม ได้แก่ - pH, BOD, SS, Oil and Grease และ Fecal Coliform ระยะเวลาดำเนินการ - อย่างน้อย 4 เดือน/ครั้ง ตลอดระยะเวลาเปิดดำเนินการ | - ในระหว่างเดือนมกราคม-มิถุนายน 2567 โครงการอยู่ระหว่างการก่อสร้าง/ปรับปรุงระบบบำบัดน้ำเสียรวม ทั้งนี้ จะมีการติดตามตรวจสอบคุณภาพน้ำที่ผ่านการบำบัด เมื่อดำเนินการก่อสร้างแล้วเสร็จและเปิดใช้ระบบบำบัดต่อไป | - | - |

ตารางที่ 3-1 ผลการติดตามตรวจสอบผลกระทบสิ่งแวดล้อม ระหว่างเดือนกรกฎาคม-ธันวาคม 2566 (ต่อ)

| มาตรการติดตามตรวจสอบผลกระทบสิ่งแวดล้อม | รายละเอียดผลการปฏิบัติตามมาตรการติดตามตรวจสอบผลกระทบสิ่งแวดล้อม | ปัญหา/อุปสรรคและการแก้ไข | เอกสารอ้างอิง |
|--|--|--------------------------|---------------|
| <p>2.2 ระบบบำบัดน้ำเสียรวม</p> <p><u>สถานที่ตรวจสอบ</u></p> <ul style="list-style-type: none"> - ระบบบำบัดน้ำเสียรวม 4 บ่อ <p><u>ดัชนีที่ตรวจวัด</u></p> <ul style="list-style-type: none"> - ตรวจสอบประสิทธิภาพของเครื่องกลที่ใช้ในระบบและประสิทธิภาพในการบำบัดน้ำเสียของระบบตามที่วิศวกรได้ออกแบบไว้ <p><u>ระยะเวลาดำเนินการ</u></p> <ul style="list-style-type: none"> - ปีที่ 1 ทุกๆ 3 เดือน - ปีที่ 2 ทุกๆ 4 เดือน - ปีต่อไปทุกๆ 6 เดือน | <ul style="list-style-type: none"> - ในระหว่างเดือนมกราคม-มิถุนายน 2567 โครงการอยู่ระหว่างการก่อสร้าง/ปรับปรุงระบบบำบัดน้ำเสียรวม ทั้งนี้ จะมีการติดตาม ตรวจสอบประสิทธิภาพของเครื่องกลที่ใช้ในระบบและประสิทธิภาพในการบำบัดน้ำเสียของระบบตามที่วิศวกรได้ออกแบบไว้เมื่อดำเนินการก่อสร้างแล้วเสร็จและเปิดใช้ระบบบำบัดต่อไป | - | - |
| <p>3. อากาศ เสียง และความสั่นสะเทือน</p> <p>3.1 การขนส่งวัสดุก่อสร้าง</p> <p><u>สถานที่ตรวจสอบ</u></p> <ul style="list-style-type: none"> - ตรวจสอบการบรรทุกวัสดุก่อสร้าง ซึ่งดำเนินงานตามที่กำหนดไว้ในมาตรการป้องกันและลดผลกระทบ <p><u>ดัชนีที่ตรวจวัด</u></p> <ul style="list-style-type: none"> - การกำจัดความเร็วของรถขนส่งวัสดุก่อสร้าง <p><u>ระยะเวลาดำเนินการ</u></p> <ul style="list-style-type: none"> - ตลอดระยะเวลาการก่อสร้าง | <ul style="list-style-type: none"> - รถบรรทุกของผู้รับเหมามีการใช้ความเร็วรถบรรทุกไม่เกิน 30 กม./ชม. ภายนอกโครงการ และใช้ความเร็ว 20 กม./ชม. บริเวณทางเข้า-ออก และภายในพื้นที่โครงการ | - | เอกสาร 2-8 |

ตารางที่ 3-1 ผลการติดตามตรวจสอบผลกระทบสิ่งแวดล้อม ระหว่างเดือนกรกฎาคม-ธันวาคม 2566 (ต่อ)

| มาตรการติดตามตรวจสอบผลกระทบสิ่งแวดล้อม | รายละเอียดผลการปฏิบัติตามมาตรการติดตามตรวจสอบผลกระทบสิ่งแวดล้อม | ปัญหา/อุปสรรคและการแก้ไข | เอกสารอ้างอิง |
|--|---|--------------------------|---------------|
| 3.2 เครื่องจักรที่ใช้ในการก่อสร้าง สถานที่ตรวจสอบ - เครื่องจักรที่ใช้ในการก่อสร้าง <u>ดัชนีที่ตรวจวัด</u> - ประสิทธิภาพในการทำงานของเครื่อง ระยะเวลาดำเนินการ - ตลอดระยะเวลาการก่อสร้าง | - ผู้รับเหมาของโครงการมีการตรวจสอบประสิทธิภาพในการทำงานของเครื่องจักรที่ใช้ในการก่อสร้าง | - | เอกสาร 2-8 |
| 4. แหล่งน้ำใช้ 4.1 ระบบจ่ายน้ำ สถานที่ตรวจสอบ - การทำงานของระบบจ่ายน้ำ <u>ดัชนีที่ตรวจวัด</u> - ความสามารถด้านวิศวกรรมการประปา (การรั่วซึมหรือแตก) ระยะเวลาดำเนินการ - ตลอดระยะเวลาการก่อสร้าง | - ผู้รับเหมาของโครงการได้มีการตรวจสอบการรั่วซึม/การแตกของระบบจ่ายน้ำภายในโครงการ | - | - |
| 4.2 ป่อน้ำบาดาล สถานที่ตรวจสอบ - ป่อน้ำบาดาล <u>ดัชนีที่ตรวจวัด</u> - อัตราการสูบน้ำบาดาลจะต้องไม่เกิน 75 ลบ.ม./ชม. ระยะเวลาดำเนินการ - ตลอดระยะเวลาเปิดดำเนินการ | - ไม่ต้องมีการดำเนินการตรวจสอบคุณภาพน้ำใต้ดิน เนื่องจากภายในโครงการไม่มีบ่อน้ำบาดาลและไม่ได้มีการสูบน้ำบาดาลขึ้นมาใช้แต่อย่างใด | - | - |

ตารางที่ 3-1 ผลการติดตามตรวจสอบผลกระทบสิ่งแวดล้อม ระหว่างเดือนกรกฎาคม-ธันวาคม 2566 (ต่อ)

| มาตรการติดตามตรวจสอบผลกระทบสิ่งแวดล้อม | รายละเอียดผลการปฏิบัติตามมาตรการติดตามตรวจสอบผลกระทบสิ่งแวดล้อม | ปัญหา/อุปสรรคและการแก้ไข | เอกสารอ้างอิง |
|---|--|--------------------------|--------------------------|
| <p>5. การจัดการมูลฝอย</p> <p>5.1 ถังรองรับมูลฝอย</p> <p>สถานที่ตรวจสอบ</p> <ul style="list-style-type: none"> - ถังรองรับมูลฝอยภายในโครงการ <p><u>ดัชนีที่ตรวจวัด</u></p> <ul style="list-style-type: none"> - ความสามารถในการรองรับขยะของถัง <p>ระยะเวลาดำเนินการ</p> <ul style="list-style-type: none"> - ตลอดระยะเวลาก่อสร้างและเปิดดำเนินการ | <ul style="list-style-type: none"> - ภาชนะรองรับมูลฝอยภายในโครงการ มีความสามารถในการรองรับมูลฝอยที่เกิดขึ้นได้อย่างเพียงพอ | - | เอกสาร 2-4 เอกสาร 2-8 |
| <p>5.2 ความสามารถในการเก็บขยะ</p> <p><u>สถานที่ตรวจสอบ</u></p> <ul style="list-style-type: none"> - ติดตามความสามารถในการเก็บขยะภายในโครงการของ <p>สุภาภิบาลคลองหลวง</p> <p><u>ดัชนีที่ตรวจวัด</u></p> <ul style="list-style-type: none"> - การตักค้างของมูลฝอยภายในโครงการ <p>ระยะเวลาดำเนินการ</p> <ul style="list-style-type: none"> - ตลอดระยะเวลาก่อสร้างและเปิดดำเนินการ | <ul style="list-style-type: none"> - เทศบาลเมืองคลองหลวง สามารถให้บริการเก็บขยะมูลฝอยภายในโครงการโดยไม่พบปัญหาการตักค้างของมูลฝอย | - | - |
| <p>6. อาชีวอนามัย และความปลอดภัย</p> <p><u>สถานที่ตรวจสอบ</u></p> <ul style="list-style-type: none"> - คนงานก่อสร้าง <p><u>ดัชนีที่ตรวจวัด</u></p> <ul style="list-style-type: none"> - การเจ็บป่วย และตายจากอุบัติเหตุ <p>ระยะเวลาดำเนินการ</p> <ul style="list-style-type: none"> - ตลอดระยะเวลาการก่อสร้าง | <ul style="list-style-type: none"> - ผู้รับเหมาของโครงการได้มีการจัดทำบันทึกสถิติอุบัติเหตุที่เกิดขึ้นภายในโครงการ ตลอดระยะเวลาก่อสร้าง | - | เอกสาร 2-8 |

บทที่ 4

บทสรุปและข้อเสนอแนะ

บทสรุปและข้อเสนอแนะ

4.1 ผลการปฏิบัติตามมาตรการป้องกันและแก้ไขผลกระทบสิ่งแวดล้อม

ผลการติดตามตรวจสอบผลการปฏิบัติตามมาตรการป้องกันและแก้ไขผลกระทบสิ่งแวดล้อม โครงการจัดสรรที่ดิน เดอะเนเชอรัลโฮม รังสิต พบว่า ในระหว่างเดือนมกราคม-มิถุนายน 2567 ของบริษัท วิลล่าคุณาลัย จำกัด (มหาชน) ได้มีการดูแลโครงการให้เป็นไปตามมาตรการที่กำหนด

4.2 ผลการปฏิบัติตามมาตรการติดตามตรวจสอบผลกระทบสิ่งแวดล้อม

มาตรการติดตามตรวจสอบผลกระทบสิ่งแวดล้อม ในรายงานการประเมินผลกระทบสิ่งแวดล้อมโครงการจัดสรรที่ดิน เดอะเนเชอรัลโฮม รังสิต ได้กำหนดให้ติดตามตรวจสอบผลกระทบด้านคุณภาพน้ำ ระบบบำบัดน้ำเสีย อากาศ เสียง และความสั่นสะเทือน แหล่งน้ำใช้ การจัดการมูลฝอย และอาชีวอนามัยและความปลอดภัย จากการติดตามตรวจสอบมาตรการระหว่างเดือนมกราคม-มิถุนายน 2567 ไม่พบแนวโน้มของผลกระทบสิ่งแวดล้อมแต่อย่างใด

ภาคผนวก 1

หนังสือเห็นชอบรายงานฯ และใบอนุญาตโครงการ

- เอกสาร 1-1 หนังสือแจ้งผลการพิจารณารายงานการประเมินผลกระทบสิ่งแวดล้อม
- เอกสาร 1-2 มาตรการป้องกันและแก้ไขผลกระทบสิ่งแวดล้อม และมาตรการติดตามตรวจสอบผลกระทบสิ่งแวดล้อม
- เอกสาร 1-3 รายงานการประชุมคณะกรรมการจัดสรรที่ดินจังหวัดปทุมธานี ครั้งที่ 9/2565
- เอกสาร 1-4 ใบอนุญาตก่อสร้างอาคาร ดัดแปลง รื้อถอน หรือเคลื่อนย้ายอาคาร (แบบ อ.1)
- เอกสาร 1-5 ใบอนุญาตให้ทำการจัดสรรที่ดิน (จ.ส.2)

เอกสาร 1-1

หนังสือแจ้งผลการพิจารณารายงานการประเมินผลกระทบสิ่งแวดล้อม



กรมที่ดิน
20719

45

เลขที่.....

วันที่.....30 มิ.ย. 2539.....

เวลา.....

ที่ วว 0804/ 4684

สำนักงานนโยบายและแผนสิ่งแวดล้อม
ซอยพยุหะวัฒนา 7 ถนนพระรามที่ 6
กรุงเทพฯ 10400

กองควบคุมธุรกิจที่ดิน

รับที่ 2447

วันที่ 30 มิ.ย. 2539

26 เมษายน 2539

เรื่อง รายงานการวิเคราะห์ผลกระทบสิ่งแวดล้อม โครงการจัดสรรที่ดิน เดอะเนเชอรัล รังสิต 13-05

เรียน อธิบดีกรมที่ดิน

ควบคุมจัดสรร

รับที่ 569

- สิ่งที่ส่งมาด้วย
1. สำเนาหนังสือบริษัท แนนเชอรัล พาร์ค จำกัด (มหาชน) ที่ Ref. No. LE-RS-002/1996, 2539 ลงวันที่ 7 สิงหาคม 2538
 2. สำเนาหนังสือบริษัท แนนเชอรัล พาร์ค จำกัด (มหาชน) ที่ Ref. No. LE-RS-011/96 ลงวันที่ 21 มีนาคม 2539
 3. มาตรการป้องกันและแก้ไขผลกระทบสิ่งแวดล้อมโครงการจัดสรรที่ดิน เดอะเนเชอรัล โยม รังสิต ต้องยึดถือปฏิบัติ

ด้วยบริษัท แนนเชอรัล พาร์ค จำกัด (มหาชน) ได้ส่งรายงานการวิเคราะห์ผลกระทบสิ่งแวดล้อม โครงการจัดสรรที่ดิน เดอะเนเชอรัล โยม รังสิต ตั้งอยู่ตำบลคลองสอง อำเภอคลองหลวง จังหวัดปทุมธานี ขนาดพื้นที่ 335 ไร่ 1 งาน 42 ตารางวา จำนวน 1,101 แปลง ซึ่งจัดทำโดยบริษัท เอ็น เอส คอนซัลแทนท์ จำกัด ให้สำนักงานนโยบายและแผนสิ่งแวดล้อม ดำเนินการตามขั้นตอนการพิจารณา รายงานฯ ดังรายละเอียดในสิ่งที่ส่งมาด้วย 1 และ 2 นั้น

สำนักงานนโยบายและแผนสิ่งแวดล้อม ірขอแจ้งผลการพิจารณาของคณะกรรมการผู้ชำนาญการพิจารณารายงานการวิเคราะห์ผลกระทบสิ่งแวดล้อม ด้านโครงการที่นักอาศัย บริการชุมชนและสถานที่พักตากอากาศ ในคราวประชุมครั้งที่ 9/2539 เมื่อวันที่ 10 เมษายน 2539 ซึ่งมีมติเห็นชอบในรายงานฯ โครงการจัดสรรที่ดิน เดอะเนเชอรัล โยม รังสิต และกำหนดมาตรการป้องกันและแก้ไขผลกระทบสิ่งแวดล้อม ให้โครงการฯ ยึดถือปฏิบัติอย่างเคร่งครัด ดังรายละเอียดปรากฏในสิ่งที่ส่งมาด้วย 3 ทั้งนี้ โครงการฯ จักต้องได้รับอนุญาตให้ระบายน้ำทิ้งลงสู่คลองสองจากหน่วยงานราชการที่เกี่ยวข้องก่อน และสำนักงานฯ ірขอความร่วมมือท่านในการควบคุมดูแลให้โครงการฯ ปฏิบัติตามกฎหมายอื่นใดที่เกี่ยวข้องก่อนออกใบอนุญาต

จึงเรียนมาเพื่อโปรดทราบและพิจารณาดำเนินการ ทั้งนี้สำนักงานนโยบายและแผนสิ่งแวดล้อม ได้สำเนาแจ้งบริษัท แนนเชอรัล พาร์ค จำกัด (มหาชน) ทราบด้วยแล้ว

ครม. 6

ดำเนินการ

ขอแสดงความนับถือ

400

(นายสมเกียรติ กุลวิทย์)

(นายสันต์ สมชาติ)

ผู้อำนวยการกองควบคุมธุรกิจที่ดิน

เลขที่ 66 สำนักงานนโยบายและแผนสิ่งแวดล้อม

นางสาวกมลวรรณ (กุลวิทย์) (นายอภิเดช นนทสวัสดิ์) หัวหน้าฝ่ายควบคุมธุรกิจที่ดินเอกชน
กองวิเคราะห์ผลกระทบสิ่งแวดล้อม
1 พ.ค. 2539 โทร. 2792792 โทรสาร. 2785469

30 มิ.ย. 2539

เอกสาร 1-2

มาตรการป้องกันและแก้ไขผลกระทบสิ่งแวดล้อม และมาตรการติดตามตรวจสอบ
ผลกระทบสิ่งแวดล้อม

เอกสาร 1-3

รายงานการประชุมคณะกรรมการจัดสรรที่ดินจังหวัดปทุมธานี ครั้งที่ 9/2565

เอกสาร 1-4

ใบอนุญาตก่อสร้างอาคาร ดัดแปลง รื้อถอน หรือเคลื่อนย้ายอาคาร (แบบ อ.1)

ใบสั่ง
64 11/20

แบบ อ. ๑



อาคารประเภทห้ามเปลี่ยนแปลงการใช้

ใบอนุญาตก่อสร้าง ดัดแปลง รื้อถอน หรือเคลื่อนย้ายอาคาร

เลขที่ 161/๒๕๖๖



๑
๒
๓

การต่ออายุใบอนุญาตครั้งที่.....
ให้ต่ออายุใบอนุญาตฉบับนี้จนถึง
วันที่.....เดือน.....พ.ศ.....
โดยมีเงื่อนไข.....
.....
(ลายมือชื่อ).....ผู้อนุญาต
(.....)
ตำแหน่ง.....
เจ้าพนักงานท้องถิ่น
วันที่.....

การต่ออายุใบอนุญาตครั้งที่.....
ให้ต่ออายุใบอนุญาตฉบับนี้จนถึง
วันที่.....เดือน.....พ.ศ.....
โดยมีเงื่อนไข.....
.....
(ลายมือชื่อ).....ผู้อนุญาต
(.....)
ตำแหน่ง.....
เจ้าพนักงานท้องถิ่น
วันที่.....

การต่ออายุใบอนุญาตครั้งที่.....
ให้ต่ออายุใบอนุญาตฉบับนี้จนถึง
วันที่.....เดือน.....พ.ศ.....
โดยมีเงื่อนไข.....
.....
(ลายมือชื่อ).....ผู้อนุญาต
(.....)
ตำแหน่ง.....
เจ้าพนักงานท้องถิ่น
วันที่.....

การต่ออายุใบอนุญาตครั้งที่.....
ให้ต่ออายุใบอนุญาตฉบับนี้จนถึง
วันที่.....เดือน.....พ.ศ.....
โดยมีเงื่อนไข.....
.....
(ลายมือชื่อ).....ผู้อนุญาต
(.....)
ตำแหน่ง.....
เจ้าพนักงานท้องถิ่น
วันที่.....

คำเตือน

๑. ในกรณีที่ผู้ได้รับใบอนุญาตยังไม่ได้ดำเนินการก่อสร้างและยังไม่ได้แจ้งชื่อควบคุมงานก่อนเริ่มก่อสร้าง ต้องแจ้งชื่อผู้ควบคุมงานตามแบบ น. ๓ ต่อเจ้าพนักงานท้องถิ่น

๒. ถ้าผู้ได้รับใบอนุญาตจะบอกเลิกตัวผู้ควบคุมงานที่ระบุชื่อไว้ในใบอนุญาต หรือผู้ควบคุมงานจะบอกเลิกการเป็นผู้ควบคุมงาน ให้มีหนังสือแจ้งให้เจ้าพนักงานท้องถิ่นทราบ ทั้งนี้ ไม่เป็นการกระทบถึงสิทธิและหน้าที่ทางแพ่งระหว่างผู้ได้รับใบอนุญาตกับผู้ควบคุมงานนั้น ในการบอกเลิกตัวผู้ควบคุมงานนี้ ผู้ได้รับใบอนุญาตต้องระงับการดำเนินการตามที่ได้รับใบอนุญาตไว้ก่อนจนกว่าจะมีผู้ควบคุมงานคนใหม่ และมีหนังสือแจ้งพร้อมทั้งส่งมอบหนังสือแสดงความยินยอมของผู้ควบคุมงานคนใหม่ให้แก่เจ้าพนักงานท้องถิ่นแล้ว

๓. ผู้ได้รับใบอนุญาตที่ต้องจัดให้มีพื้นที่หรือสิ่งก่อสร้างขึ้นเพื่อใช้เป็นที่จอดรถ ที่กักเก็บรถ และทางเข้าออกของรถ ตามที่กำหนดไว้ในใบอนุญาตฉบับนี้ ต้องแสดงที่จอดรถ ที่กักเก็บรถ และทางเข้าออกของรถไว้ให้ปรากฏตามแผนผัง บริเวณที่ได้รับใบอนุญาต การดัดแปลงหรือใช้ที่จอดรถ ที่กักเก็บรถ และทางเข้าออกของรถเพื่อการอื่นนั้น ต้องได้รับใบอนุญาตจากเจ้าพนักงานท้องถิ่น

๔. ผู้ได้รับใบอนุญาตก่อสร้าง ดัดแปลง หรือเคลื่อนย้ายอาคารประเภทควบคุมการใช้ เมื่อได้ทำการตามที่ได้รับใบอนุญาตเสร็จแล้ว ต้องได้รับใบรับรองจากเจ้าพนักงานท้องถิ่นตามมาตรา ๓๒ วรรคสี่ ก่อน จึงจะใช้อาคารนั้นได้

๕. ใบอนุญาตฉบับนี้ให้ใช้ได้ตามระยะเวลาที่กำหนดในใบอนุญาต ถ้าประสงค์จะขอต่ออายุใบอนุญาต จะต้องยื่นคำขอก่อนใบอนุญาตสิ้นอายุ

เอกสาร 1-4

ใบอนุญาตให้ทำการจัดสรรที่ดิน (จ.ส.2)



เลขที่ ๙๑ / ๒๕๖๖

(จ.ส. ๒)

ใบอนุญาตให้ทำการจัดสรรที่ดิน



หมายเหตุ : มติที่ประชุมครั้งที่ ๙/๒๕๖๕
เมื่อวันที่ ๑๘ ตุลาคม ๒๕๖๕

ภาคผนวก 2

เอกสารประกอบการปฏิบัติตามมาตรการฯ

- | | |
|------------|---------------------------------|
| เอกสาร 2-1 | ระบบน้ำใช้ |
| เอกสาร 2-2 | ระบบบำบัดน้ำเสียและสิ่งปฏิกูล |
| เอกสาร 2-3 | การระบายน้ำและการป้องกันน้ำท่วม |
| เอกสาร 2-4 | การจัดการมูลฝอย |
| เอกสาร 2-5 | ระบบไฟฟ้าและพลังงาน |
| เอกสาร 2-6 | การจราจร |
| เอกสาร 2-7 | การจัดภูมิสถาปัตย์ |
| เอกสาร 2-8 | พื้นที่ก่อสร้างโครงการ |
| เอกสาร 2-9 | พื้นที่บ้านพักคนงาน |

เอกสาร 2-1

ระบบน้ำใช้



แบบการวางท่อขยายเขตน้ำประปาของโครงการ



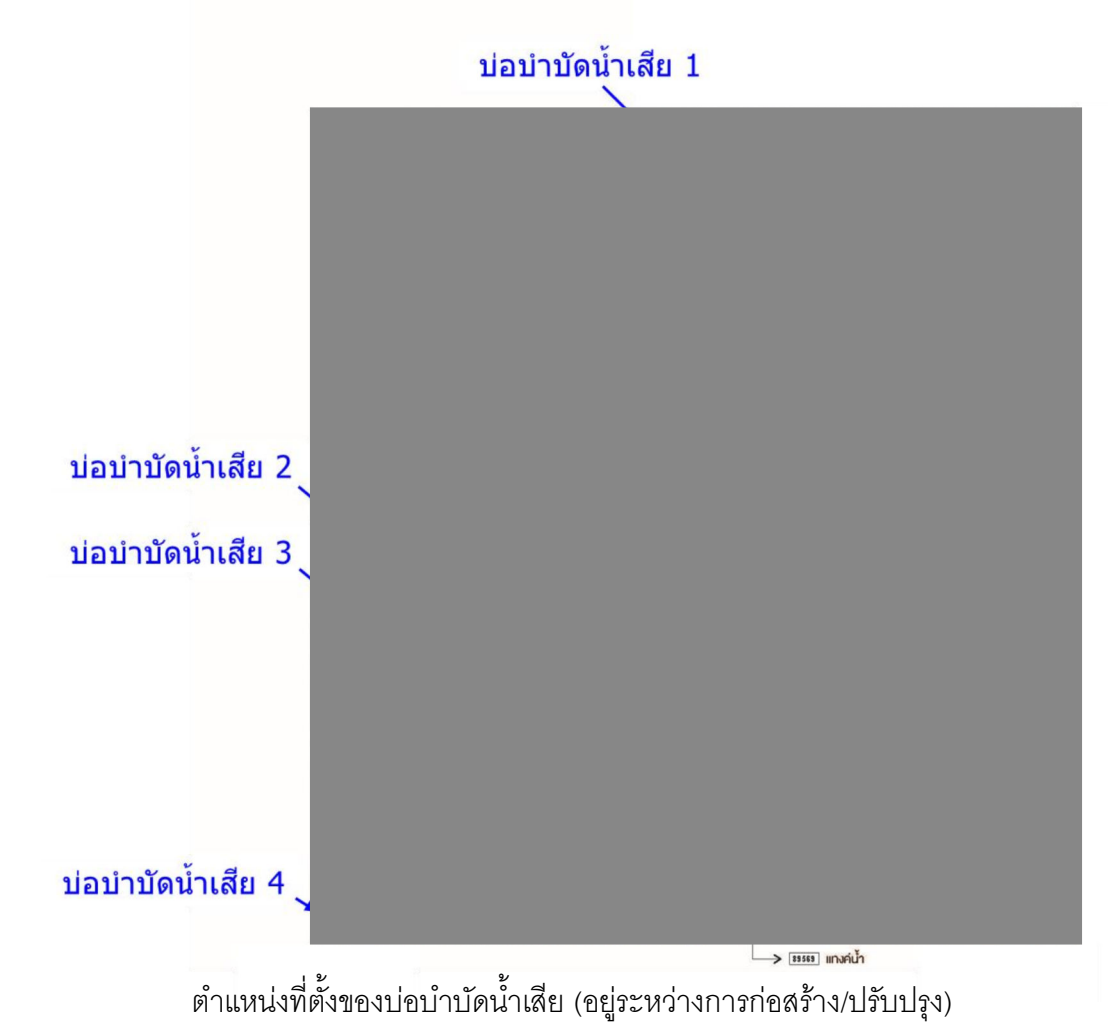
มิเตอร์น้ำประปา



ถังสำรองน้ำใช้

เอกสาร 2-2


ระบบบำบัดน้ำเสียและสิ่งปฏิกูล



บ่อระบบบำบัดน้ำเสียของโครงการ

เอกสาร 2-3

การระบายน้ำและการป้องกันน้ำท่วม

| | | |
|--|---|---|
| ที่ ปท ๕๓๐๐๓/๖๕๖๓ |  | สำนักงานเทศบาลเมืองคลองหลวง ถนนคลองหลวง ปท ๑๒๑๒๐ |
| ๒๔ กรกฎาคม ๒๕๖๖ | | |
| เรื่อง อนุญาตให้เชื่อมต่อระบายน้ำและระบายน้ำลงท่อระบายน้ำสาธารณะ | | |
| เรียน กรรมการผู้จัดการบริษัท วิลล่า คุณาลัย จำกัด (มหาชน) | | |
| <div></div> | | |
| กองช่าง ฝ่ายควบคุมอาคาร โทร/โทรสาร ๐-๒๙๐๑-๕๗๔๐ | | |

หนังสืออนุญาตเชื่อมต่อระบายน้ำและระบายน้ำลงท่อระบายน้ำสาธารณะ

เอกสาร 2-4

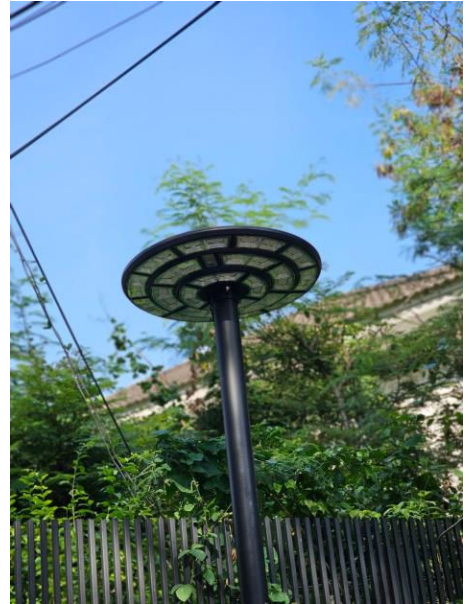
การจัดการมูลฝอย



ภาชนะรองรับขยะมูลฝอย

เอกสาร 2-5

ระบบไฟฟ้าและพลังงาน



ไฟฟ้าส่องสว่างชนิดประหยัดพลังงาน

เอกสาร 2-6

การจราจร



ทางเข้า-ออกโครงการ และบ้อม รปภ.



เจ้าหน้าที่รักษาความปลอดภัยและอำนวยความสะดวกด้านจราจร



ป้ายเตือน/ป้ายสัญญาณจราจร



กระจกนูน



สภาพผิวจราจรภายในโครงการ

เอกสาร 2-7

การจัดภูมิสถาปัตยกรรม



พื้นที่สีเขียว



แนวรั้วต้นไม้

เอกสาร 2-8

พื้นที่ก่อสร้างโครงการ



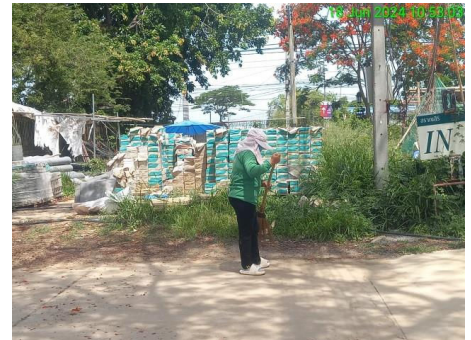
สภาพทั่วไปบริเวณพื้นที่ก่อสร้าง



เจ้าหน้าที่รักษาความปลอดภัย และอำนวยความสะดวกด้านจราจร บริเวณ
ทางเข้า-ออก พื้นที่ก่อสร้าง

เอกสาร 2-8

พื้นที่ก่อสร้างโครงการ (ต่อ)



การทำความสะอาดพื้นที่ก่อสร้าง



ห้องสุขาภายในพื้นที่ก่อสร้าง



พื้นที่พักขยะ

ป้ายรณรงค์ให้รักษาความสะอาด

เอกสาร 2-8

พื้นที่ก่อสร้างโครงการ (ต่อ)



ป้ายเตือนพื้นที่ก่อสร้าง



ป้ายกฎระเบียบพื้นที่ก่อสร้าง

ป้ายสถิติอุบัติเหตุ

เอกสาร 2-8

พื้นที่ก่อสร้างโครงการ (ต่อ)



การเก็บกองวัสดุ



ถังดับเพลิงบริเวณพื้นที่ปฏิบัติงานที่มี
ประกายไฟ



ห้องพยาบาล



อุปกรณ์ปฐมพยาบาลเบื้องต้น

เอกสาร 2-9

พื้นที่บ้านพักคนงาน



ทางเข้า-ออกบ้านพักคนงาน



แนวรั้วบ้านพักคนงาน



สภาพทั่วไปบริเวณบ้านพักคนงาน



ภาชนะรองรับมูลฝอย



ห้องสุขา และลานอาบ/ซักล้าง